



Исполнитель  
ООО "АКСК"

ЗАКАЗЧИК:  
Фокин Игорь Владимирович

Проект внесения изменений в проект планировки  
района "Левобережье" муниципального  
образования "Город Архангельск" в части  
территории в границах ул. Рейдовой  
площадью 2,3492 га

57.21 - ППТ.2  
Том 2. Проект внесения изменений в проект  
планировки территории. Материалы по  
обоснованию.

г. Архангельск  
2021 г.

Исполнитель  
ООО "АКСК"

ЗАКАЗЧИК:  
Фокин Игорь Владимирович

Проект внесения изменений в проект планировки  
района "Левобережье" муниципального  
образования "Город Архангельск" в части  
территории в границах ул. Рейдовой  
площадью 2,3492 га

57.21 - ППТ.2  
Том 2. Проект внесения изменений в проект  
планировки территории. Материалы по  
обоснованию.

Генеральный директор  
ГИП



Пушина И.В.  
Артемьев В.Ф.

г. Архангельск  
2021 г.



СОСТАВ ПРОЕКТА ВНЕСЕНИЯ ИЗМЕНЕНИЙ В ПРОЕКТ ПЛАНИРОВКИ ТЕРРИТОРИИ

Номер тома	Обозначение	Наименование	Примечание
1	57.21 – ППТ.1	Том 1. Проект внесения изменений в проект планировки территории. Основная часть.	
2	57.21 – ППТ.2	Том 2. Проект внесения изменений в проект планировки территории. Материалы по обоснованию.	

Взам. инв. №  
Подпись и дата  
Инв. № подл.

Изм.	Кол. уч.	Лист	№ док.	Подпись	Дата

57.21 – ППТ.2.СП

Состав проекта внесений в проект планировки территории	Стадия	Лист	Листов
	П	1	1
	ООО «АКСК»		

## ПОЯСНИТЕЛЬНАЯ ЗАПИСКА

## СОДЕРЖАНИЕ

1. Общие данные .....	3
2. Обоснование очередности планируемого развития территории .....	6
3. Инженерные изыскания .....	8
4. Современное состояние и использование участка .....	8
5. Обоснование определения границ зон планируемого размещения объектов капитального строительства .....	9
6. Транспортные условия .....	10
7. Территории объектов культурного наследия .....	13
8. Зоны с особыми условиями использования .....	13
9. Объекты регионального и местного значения .....	24
10. Варианты планировочных и (или) объемно- пространственных решений застройки территории .....	24
11. Материалы по обоснованию расчетных показателей .....	27
11.1 Расчет численности проживающих людей .....	28
11.2 Расчет площади нормируемых элементов дворовой территории .....	28
11.3 Озелененные территории и зеленые зоны .....	30
11.4 Объекты социального и культурно-бытового обеспечения .....	31
11.5 Объекты по предупреждению чрезвычайных ситуаций и ликвидации их последствий .....	35
11.6 Объекты санитарной очистки территории .....	36
11.7 Объекты электроснабжения .....	36
11.8 Объекты водоснабжения и водоотведения .....	37
11.9 Объекты газоснабжения .....	38
11.10 Объекты теплоснабжения .....	38
12. Требования по сносу, выносу, переносу зданий и сооружений .....	39
13. Требования по формированию доступной среды жизнедеятельности для маломобильных групп населения .....	41

Взам. инв. №										
	Подпись и дата									
Инв. № подл.							57.21 – ППТ.2.ПЗ			
	Изм.	Кол. уч.	Лист	№ док.	Подпись	Дата				
	Разработал	Ершов				12.21	Пояснительная записка. Содержание.	Стадия	Лист	Листов
	Проверил	Пушина				12.21		П	1	60
	ГИП	Артемьев				12.21	ООО «АКСК»			
Н. контр.										

14. Перечень мероприятий по защите территории от чрезвычайных ситуаций природного и техногенного характера, мероприятий по обеспечению пожарной безопасности и по гражданской обороне .....	42
14.1 Перечень мероприятий по защите территории от чрезвычайных ситуаций природного и техногенного характера .....	42
14.2 Перечень мероприятий по обеспечению пожарной безопасности и по гражданской обороне .....	48
15. Перечень мероприятий по охране окружающей среды.....	55
16. Вертикальная планировка, инженерная подготовка и инженерная защита территории .....	57
17. Техничко-экономические показатели .....	59

#### Приложения

Приложение 1. Согласование от Администрации Исакогорского и Цигломенского территориальных округов №37/37 – 18/198 от 11.02.2022 г.

Инв. № подл.	Подпись и дата	Взам. инв. №							57.21 – ППТ.2.ПЗ	Лист
			Изм.	Кол. уч.	Лист	№ док.	Подпись	Дата		2

## 1. ОБЩИЕ ДАННЫЕ

Данная документация содержит решения градостроительного планирования и застройки территории муниципального образования «Город Архангельск».

Объектом градостроительного планирования является часть территории градостроительного квартала в границах ул. Рейдовой.

Общая площадь объекта градостроительного планирования составляет 2,3492 га.

Технический заказчик:

Фокин Игорь Владимирович.

Разработчик документации:

Проектная организация - ООО «АКСК»,

ИНН 2901156198, ОГРН 1062901067734,

СРО-П-111-11012010 СРО «Союз проектировщиков».

Основание для разработки проекта внесения изменений в проект планировки района «Левобережье» муниципального образования «Город Архангельск» в части территории в границах ул. Рейдовой площадью 2,3492 га (далее по тексту – проект внесения изменений в проект планировки территории):

заявление о принятии решения о подготовке документации по планировке территорий (проектов планировки) на территории муниципального образования «Город Архангельск» от 2 июня 2021 года вх. № 19-48/4618;

распоряжение Главы городского округа "Город Архангельск" на внесение изменений в проект планировки района «Левобережье» муниципального образования «Город Архангельск» в части территории в границах ул. Рейдовой площадью 2,349 га от 30 июня 2021 г. № 2685р;

здание на внесение изменений в проект планировки района «Левобережье» муниципального образования «Город Архангельск» в части территории в границах ул. Рейдовой площадью 2,349 га от 30 июня 2021 г. №2685р.

Проект внесения изменений в проект планировки территории выполнен в соответствии с требованиями законодательства, установленными государственными стандартами, техническими регламентами в сфере строительства и градостроительства, в том числе:

Градостроительным кодексом Российской Федерации;

Земельным кодексом Российской Федерации;

Градостроительным кодексом Архангельской области;

Генеральным планом муниципального образования «Город Архангельск», утвержденным постановлением министерства строительства и архитектуры Архангельской области от 2 апреля 2020 года №37-п;

Инв. № подл.	Взам. инв. №
	Подпись и дата

						57.21 – ППТ.2.ПЗ	Лист
							3
Изм.	Кол. уч.	Лист	№ док.	Подпись	Дата		

РДС 30-201-98 «Инструкция о порядке проектирования и установления красных линий в городах и других поселениях Российской Федерации»;

СП 42.13330.2016 «Свод правил. Градостроительство. Планировка и застройка городских и сельских поселений. Актуализированная редакция СНиП 2.07.01-89\*»;

правилами землепользования и застройки городского округа «Город Архангельск», утвержденным постановлением министерства строительства и архитектуры Архангельской области от 29 сентября 2020 года №68-п;

местными нормативами градостроительного проектирования муниципального образования «Город Архангельск», утвержденными решением Архангельской городской Думы от 20 сентября 2017 года №567;

региональными нормативами градостроительного проектирования Архангельской области, утвержденными постановлением Правительства Архангельской области от 19 апреля 2016 года №123-пп;

иными законами и нормативно-правовыми актами Российской Федерации, Архангельской области, муниципального образования «Город Архангельск».

В проекте внесения изменений в планировки территории учитываются основные положения:

проекта планировки района «Левобережье» муниципального образования "Город Архангельск", утвержденного распоряжением главы города Архангельска от 30 декабря 2019 года №4685р (с изменениями);

положения об особо охраняемой природной территории в соответствии с программами комплексного развития систем коммунальной инфраструктуры;

программами комплексного развития транспортной инфраструктуры;

программами комплексного развития социальной инфраструктуры;

нормативами градостроительного проектирования;

комплексными схемами организации дорожного движения;

требованиями по обеспечению эффективности организации дорожного движения, указанными в части 1 статьи 11 Федерального закона от 29 декабря 2017 года № 443-ФЗ «Об организации дорожного движения в Российской Федерации и о внесении изменений в отдельные законодательные акты Российской Федерации»;

требований технических регламентов, сводов правил с учетом материалов и результатов инженерных изысканий;

границ территорий объектов культурного наследия, включенных в единый государственный реестр объектов культурного наследия (памятников истории и культуры) народов Российской Федерации;

Взам. инв. №					
	Подпись и дата				
Инв. № подл.					
	Изм.	Кол. уч.	Лист	№ док.	Подпись
57.21 – ППТ.2.ПЗ					
					Лист
					4



границ зон с особыми условиями использования территорий;

местных нормативов градостроительного проектирования муниципального образования «Город Архангельск», утвержденных решением Архангельской городской Думы от 20 сентября 2017 года № 567, региональных нормативов градостроительного проектирования Архангельской области, утвержденных постановлением Правительства Архангельской области от 19 апреля 2016 года № 123-пп;

иных законов и нормативно правовых актов Российской Федерации, Архангельской области, муниципального образования «Город Архангельск».

Целью разработки проекта внесения изменений в проект планировки территории является:

размещение малоэтажного многоквартирного жилого дома в границах земельного участка с кадастровым номером 29:22:080505:23;

определение параметров функциональных зон и объектов жилищного строительства, отдыха и социального обслуживания населения;

обеспечение устойчивого развития территории, выделение элементов планировочной структуры, установление границ земельных участков, предназначенных для строительства и размещения объектов.

Проект внесения изменений в проект планировки территории определяет:

концепцию архитектурно-пространственного развития проектируемой территории;

параметры застройки;

очередность освоения территории;

организацию улично-дорожной сети и транспортного обслуживания;

развитие системы социального обслуживания, инженерного оборудования и благоустройства, развитие системы озеленения.

Согласно заданию, проект внесения изменений в проект планировки территории состоит из основной части (Том 1), которая подлежит утверждению, и материалов по ее обоснованию (Том 2).

Масштаб графической части проекта внесения изменений в проект планировки территории: М 1:1000.

Графические материалы разработаны с использованием сведений из информационной системы обеспечения градостроительной деятельности на территории МО «Город Архангельск» М 1:500, представленной заказчику департаментом градостроительства в бумажном и электронном виде.

Чертеж планировки территории графической части включает в себя:

красные линии, проходящие вдоль ул. Рейдовая;

Изм. № подл.	Подпись и дата	Взам. инв. №

Изм.	Кол. уч.	Лист	№ док.	Подпись	Дата

границы существующих и планируемых элементов планировочной структуры, проходящие в границах ул. Рейдовая;

вариант планировочного решения застройки территории;

границы зоны планируемого размещения объектов капитального строительства.

Функциональное назначение территориальных зон, в границах которых разрабатывается проект планировки территории:

зона застройки индивидуальными жилыми домами (кодирование – Ж1).

Категория земель территории, в границах которой разрабатывается проект внесения изменений в проект планировки территории:

земли населенных пунктов.

Рельеф - спокойный.

Транспортная и инженерная инфраструктуры территории сформированы.

## 2. ОБОСНОВАНИЕ ОЧЕРЕДНОСТИ ПЛАНИРУЕМОГО РАЗВИТИЯ ТЕРРИТОРИИ

В настоящем проекте внесения изменений в проект планировки территории предлагается развитие территории проектирования по следующим направлениям:

жилищная сфера;

благоустройство жилой застройки;

развитие внутриквартальных проездов и системы пешеходных связей;

инженерная, транспортная, коммунальная инфраструктуры.

С учетом указанных направлений предлагается следующая очередность планируемого развития территории, а также этапы проектирования, строительства, реконструкции объектов капитального строительства, отраженные в табличной форме ниже.

Для достижения целостности и завершенности градостроительных решений предлагается очередность освоения территории.

Очередность планируемого развития территории в данном проекте внесения изменений в проект планировки территории принята по решению Технического заказчика:

I очередь строительства – 2022-2030 год;

расчетный срок строительства – 2040 год.

Первая очередь включает в себя:

размещение малоэтажного многоквартирного жилого дома в границах земельного участка с кадастровым номером 29:22:080505:23;

определение параметров функциональных зон и объектов капитального строительства;

Изм. № подл.	Подпись и дата	Взам. инв. №
		Изм. № подл.

Изм.	Кол. уч.	Лист	№ док.	Подпись	Дата

обеспечение устойчивого развития территории, выделение элементов планировочной структуры, установление границ земельных участков, предназначенных для строительства и размещения объектов.

Количественные показатели существующей и планируемой застройки представлены в пункте «Технико-экономические показатели».

Этапы проектирования, строительства, реконструкции объектов капитального строительства жилого, общественно-делового и иного назначения, объектов коммунальной, транспортной, социальной инфраструктуры, в том числе объектов, включенных в программы комплексного развития систем коммунальной, транспортной и социальной инфраструктуры - представлены в таблице 1.

Таблица 1 — Положения об очередности планируемого развития территории

Этапы проектирования, строительства, реконструкции	Описание развития территории	Примечание
I –я очередь развития – 2022-2030 год		
1 этап	Получение исходно - разрешительной документации по сформированным земельным участкам под предлагаемую проектом застройку	Получение градостроительного плана, технических условий в 2022-2023 годах
2 этап	Разработка проектной документации по строительству зданий и сооружений, а также по строительству сетей и объектов инженерного обеспечения	2022-2025 г
3 этап	Строительство планируемых объектов капитального строительства и их подключение к системе инженерных коммуникаций	2023-2025 г
4 этап	Ввод объектов капитального строительства и инженерных коммуникаций в эксплуатацию	2025-2030 г
II –я очередь развития (расчетный срок) – 2040 год		
1 этап	Проведение кадастровых работ	2025-2040 г
2 этап	Получение исходно - разрешительной документации по сформированным земельным участкам под предлагаемую проектом застройку	2025-2040 г
3 этап	Разработка проектной документации по строительству зданий и сооружений, а также по строительству сетей и объектов инженерного обеспечения	2025-2040 г

Взам. инв. №

Подпись и дата

Инв. № подл.

Изм.	Кол. уч.	Лист	№ док.	Подпись	Дата

4 этап	Строительство планируемых объектов капитального строительства и их подключение к системе инженерных коммуникаций	2025-2040 г
5 этап	Ввод объектов капитального строительства и инженерных коммуникаций в эксплуатацию	2025-2040 г

### 3. ИНЖЕНЕРНЫЕ ИЗЫСКАНИЯ

Инженерные изыскания в рамках разработки проекта внесения изменений в проект планировки территории не предусматриваются в соответствии с решением Технического заказчика.

В составе данного проекта внесения изменений в проект планировки территории представлены графические материалы, разработанные с использованием топографической основы М 1:500.

Топографический план М 1:500 предоставлен департаментом градостроительства Администрации муниципального образования "Город Архангельск".

Геодезические отметки поверхности приняты существующие, по данным топографического плана.

### 4. СОВРЕМЕННОЕ СОСТОЯНИЕ И ИСПОЛЬЗОВАНИЕ УЧАСТКА

Проектируемый район расположен в дельте реки Северной Двины и является частью Исакогорского территориального округа муниципального образования «Город Архангельск», микрорайон Бакарица. Территория в границах разработки проекта внесения изменений в проект планировки территории составляет 2,3492 га.

Границами разработки проекта внесения изменений в проект планировки территории являются:

- с юго-западной стороны – улица Рейдовая;
- с юго-восточной стороны – территория специализированной общественной застройки (детский сад);
- с северо-восточной стороны – озелененные территории общего пользования;
- с северо-западной стороны – производственная зона.

Взам. инв. №					
	Подпись и дата				
Инв. № подл.					
	Изм.	Кол. уч.	Лист	№ док.	Подпись
57.21 – ППТ.2.ПЗ					
Лист					
8					

В настоящее время территория района занята индивидуальной жилой застройкой. В границах территории планировки расположены объекты коммунального обслуживания (трансформаторная подстанция).

Планировочная структура и архитектурно-пространственное решение разработаны в соответствии с общими принципами, заложенными в Генеральном плане муниципального образования "Город Архангельск".

Схема, отображающая местоположение существующих и планируемых объектов капитального строительства представлена в графической части на листе «Схема использования территории в период подготовки проекта внесения изменений в проект планировки территории» в масштабе 1:1000.

Линейные объекты в границах разработки проекта внесения изменений в проект планировки территории отсутствуют.

Объекты незавершенного строительства в границах разработки проекта внесения изменений в проект планировки территории отсутствуют.

На земельном участке с кадастровым номером 29:22:080505:23 располагается здание склада коагулянта и аварийно-диспетчерской службы, подлежащее демонтажу.

Существующее благоустройство территории проектирования представлено в виде внутриквартальных проездов, газонов. Парки, скверы на данной территории отсутствуют. Обеспеченность детскими и спортивными площадками, парковочными стоянками – не выполняется.

## 5. ОБОСНОВАНИЕ ОПРЕДЕЛЕНИЯ ГРАНИЦ ЗОН ПЛАНИРУЕМОГО РАЗМЕЩЕНИЯ ОБЪЕКТОВ КАПИТАЛЬНОГО СТРОИТЕЛЬСТВА

Границами зоны планируемого размещения объектов капитального строительства являются границы градостроительного квартала по ул. Рейдовая.

Функциональное назначение территориальной зоны, в границах которой разрабатывается проект внесения изменений в проект планировки территории:

зона застройки индивидуальными жилыми домами (кодированное обозначение – Ж1).

Формирование зон планируемого размещения объектов капитального строительства выполнено с учетом необходимого благоустройства, озеленения, обеспечения площадками общего пользования, обеспечения транспортной инфраструктурой объектов капитального строительства.

Взам. инв. №	
Подпись и дата	
Инв. № подл.	

Изм.	Кол. уч.	Лист	№ док.	Подпись	Дата

В границах территории проектирования располагаются:

индивидуальные жилые дома площадью застройки – 1541,8 м<sup>2</sup>;

объекты коммунального обслуживания площадью застройки – 569,1 м<sup>2</sup>, в том числе демонтируемый объект площадью 515,4 м<sup>2</sup>.

В границах территории проектирования предполагается к размещению следующих объектов капитального строительства:

здание малоэтажной многоквартирной жилой застройки площадью застройки 390,0 м<sup>2</sup>.

## 6. ТРАНСПОРТНЫЕ УСЛОВИЯ

Схема организации движения транспорта, а также схема организации улично-дорожной сети представлены в графической части.

Графический материал отражает местоположение объектов транспортной инфраструктуры, учитывает существующие и прогнозные потребности в транспортном обеспечении рассматриваемой территории.

В планировочной структуре улично-дорожной сети изменений не планируется.

На территории проектирования присутствуют объекты автомобильного транспорта:

улично-дорожная сеть – бетонная дорога площадью 1145,8 м<sup>2</sup>, грунтовая дорога площадью 223,7 м<sup>2</sup>.

Транспортная связь обеспечивается по ул. Рейдовой – улице местного значения.

Проектом внесения изменений в проект планировки территории предлагается вариант улично-дорожной сети с капитальным типом покрытия (асфальтобетонное). Для движения пешеходов проектом предусмотрены тротуары из тротуарной плитки с бордюрным камнем. Ширина тротуаров составляет 2,3 м. При организации дорожек и тротуаров учтена сложившаяся система пешеходного движения.

Обслуживание пассажирского потока на данной территории города осуществляется:

такси;

автобусными маршрутами по ул. Дежневцев: №№ 3, 23;

электropоездом по маршрутам: Архангельск – Обозерская (Архангельск), Архангельск – Северодвинск (Архангельск).

Пешеходная доступность района проектирования обеспечена по тротуарам городских улиц и тротуарам внутриквартальной застройки.

Взам. инв. №	
Подпись и дата	
Инв. № подл.	

Изм.	Кол. уч.	Лист	№ док.	Подпись	Дата

Данным проектом внесения изменений в проект планировки территории предусмотрено размещение в границах территории планирования проездов – это подъезд транспортных средств к жилым зданиям и другим объектам городской застройки внутри районов, микрорайонов, кварталов с обеспечением нормативных показателей:

расчётная скорость движения	– 20 км/ч;
ширина полосы движения	– 3,5 м;
число полос движения	– 2;
наименьший радиус кривых в плане	– 50 м;
наибольший продольный уклон	– 70 %.

Существующее положение: для индивидуальной жилой застройки постоянное хранение автомобилей осуществляется на открытых стоянках или в существующих индивидуальных гаражах на земельных участках.

Перспективное положение: постоянное и временное хранение автомобилей для многоквартирной застройки предусматривается осуществлять на открытых парковочных стоянках вдоль проездов. Для индивидуальной жилой застройки постоянное хранение автомобилей допустимо осуществлять на открытых стоянках или в существующих индивидуальных гаражах на земельных участках для индивидуального жилищного строительства – проектом данные места в графической части не предусмотрены.

#### Расчет парковочных мест для индивидуальной жилой застройки

В правилах землепользования и застройки городского округа «Город Архангельск», утвержденных постановлением министерства строительства и архитектуры Архангельской области от 29.09.2020 №68-п, а также в приложении Ж, СП 42.13330.2016. «Градостроительство. Планировка и застройка городских и сельских поселений. Актуализированная редакция СНиП 2.07.01-89\*» отсутствует информация о нормативном минимальном количестве машино-мест для индивидуальной жилой застройки. Проектным решением размещение данных машино-мест в графической части не предусмотрено.

#### Расчет парковочных мест для многоквартирной жилой застройки

Минимальное количество мест для стоянки (размещения) индивидуального автотранспорта для многоквартирной жилой застройки без привязки к этажности принято в соответствии статьи 22 правил землепользования и застройки городского округа «Город Архангельск», утвержденных постановлением министерства строительства и архитектуры Архангельской области от 29.09.2020 №68-п:

1 машино-место на 240 кв.м. общей площади жилых помещений.

Взам. инв. №	
Подпись и дата	
Инв. № подл.	

Изм.	Кол. уч.	Лист	№ док.	Подпись	Дата

Общая площадь жилых помещений многоквартирной застройки принята в размере 70% от общей площади жилых зданий и составляет: 873,6 кв.м. (1248,0 кв.м · 0,7).

Расчет требуемого количества машино мест:

873,6 кв.м. : 240 кв.м. = 4 машино-места.

Расчет парковки индивидуального автотранспорта инвалидов и маломобильных групп населения

Для парковки индивидуального автотранспорта инвалидов и маломобильных групп населения предусматривается не менее 10% мест от общего количества парковочных мест, в том числе 5% мест расширенного размера от общего количества парковочных мест, согласно п.5.2.1 СП 59.13330.2020 г.

Расчет требуемого количества машино-мест для МГН:

4 машино-места x 10% = 1 машино-место, в том числе 1 машино-места расширенного размера.

Проектом предусмотрено разместить в пределах района планировки и в пределах улиц и дорог парковочные места общим числом 4 машино-места (при требуемом количестве 4 машино-мест) на открытых стоянках для временного хранения легковых автомобилей, включая 1 машино-место для парковки индивидуального автотранспорта инвалидов и маломобильных групп населения (включая 1 машино-место расширенного размера при требуемом количестве в 1 машино-место).

Размещение открытых стоянок для временного хранения легковых автомобилей принято в соответствии с противопожарными требованиями.

Согласно главы 4, статьи 12, пункта 3 местных нормативов градостроительного проектирования муниципального образования «Город Архангельск»: допускается предусматривать открытые стоянки для временного и постоянного хранения автомобилей в пределах улиц и дорог, граничащих с жилыми районами и микрорайонами.

Размещение открытых стоянок для временного хранения легковых автомобилей принято в соответствии с противопожарными требованиями.

Обеспеченность населения планировочного района объектами транспортной инфраструктуры выполняется и обеспечивается в пешеходной доступности до 30-40 мин, не более 800 м, а для хранения автомобилей инвалидов не более 200 м от входа в жилые здания.

Взам. инв. №	
Подпись и дата	
Инв. № подл.	

Изм.	Кол. уч.	Лист	№ док.	Подпись	Дата



## 7. ТЕРРИТОРИИ ОБЪЕКТОВ КУЛЬТУРНОГО НАСЛЕДИЯ

В соответствии с историко-культурным опорным планом исторической территории г. Архангельска, разрабатываемая проектом внесения изменений в проект планировки территория не находится в границах законодательно установленных зон регулирования застройки и хозяйственной деятельности. На территории проектирования отсутствуют объекты культурного наследия федерального и регионального значений.

## 8. ЗОНЫ С ОСОБЫМИ УСЛОВИЯМИ ИСПОЛЬЗОВАНИЯ

Схема границ зон с особыми условиями использования представлена в графической части.

Границы зон с особыми условиями использования отражаются на всех листах графической части проекта внесения изменений в проект планировки территории.

Землепользование и застройка в зонах с особыми условиями использования территории осуществляются:

1) с соблюдением запретов и ограничений, установленных федеральным законодательством и законодательством Архангельской области, нормами и правилами для зон с особыми условиями использования территорий;

2) с соблюдением требований градостроительных регламентов, утверждаемых в отношении видов деятельности, не являющихся запрещенными или ограниченными, применительно к конкретным зонам с особыми условиями использования территорий;

3) с учетом историко-культурных, этнических, социальных, природно-климатических, экономических и иных региональных и местных традиций, условий и приоритетов развития территорий в границах зон с особыми условиями использования территорий.

Территория проекта внесения изменений в проект планировки территории расположена в зонах с особыми условиями использования территории:

третья, пятая, шестая подзоны приаэродромной территории;

второй пояс санитарной охраны источника водоснабжения;

прибрежная защитная полоса;

рыбоохранная зона;

зона подтопления.

Изм.	Кол. уч.	Лист	№ док.	Подпись	Дата	Взам. инв. №
						Подпись и дата
Инд.	№ подл.					

Режим эксплуатации в границах зон третьей, пятой, шестой подзоны приаэродромной территории

В соответствии с Воздушным кодексом Российской Федерации приаэродромная территория устанавливается решением уполномоченного Правительством Российской Федерации федерального органа исполнительной власти в целях обеспечения безопасности полетов воздушных судов, перспективного развития аэропорта и исключения негативного воздействия оборудования аэродрома и полетов воздушных судов на здоровье человека и окружающую среду. Указанным решением на приаэродромной территории устанавливаются ограничения использования земельных участков и (или) расположенных на них объектов недвижимости и осуществления экономической и иной деятельности.

Использование земельных участков и объектов капитального строительства в границах приаэродромной территории осуществляется в соответствии с Постановлением Правительства Российской Федерации от 02 декабря 2017 года № 1460 "Об утверждении Правил установления приаэродромной территории, Правил выделения на приаэродромной территории подзон и Правил разрешения разногласий, возникающих между высшими исполнительными органами государственной власти субъектов Российской Федерации и уполномоченными Правительством Российской Федерации федеральными органами исполнительной власти при согласовании проекта решения об установлении приаэродромной территории", если положениями о зонах с особыми условиями использования территории, утвержденными Правительством Российской Федерации в соответствии со статьей 106 Земельного кодекса Российской Федерации, не установлены иные требования и ограничения.

На приаэродромной территории могут выделяться следующие подзоны, в которых устанавливаются ограничения использования объектов недвижимости и осуществления деятельности:

третья подзона, в которой запрещается размещать объекты, высота которых превышает ограничения, установленные уполномоченным Правительством Российской Федерации федеральным органом исполнительной власти (далее - уполномоченный федеральный орган) при установлении соответствующей приаэродромной территории;

пятая подзона, в которой запрещается размещать опасные производственные объекты, определенные Федеральным законом "О промышленной безопасности опасных производственных объектов", функционирование которых может повлиять на безопасность полетов воздушных судов;

шестая подзона, в которой запрещается размещать объекты, способствующие привлечению и массовому скоплению птиц.

Взам. инв. №	
Подпись и дата	
Инв. № подл.	

Изм.	Кол. уч.	Лист	№ док.	Подпись	Дата

Выделение следующих подзон осуществляется:

третья подзона - в границах полос воздушных подходов, установленных в соответствии с Федеральными правилами использования воздушного пространства Российской Федерации, утвержденными постановлением Правительства Российской Федерации от 11 марта 2010 года № 138 "Об утверждении Федеральных правил использования воздушного пространства Российской Федерации";

пятая подзона - по границам, установленным исходя из требований безопасности полетов и промышленной безопасности опасных производственных объектов с учетом максимального радиуса зон поражения в случаях происшествий техногенного характера на опасных производственных объектах;

шестая подзона - по границам, установленным на удалении 15 километров от контрольной точки аэродрома.

Согласно сведениям Единого государственного реестра недвижимости, в границах городского округа "Город Архангельск" частично расположены приаэродромная территория аэропорта Васьково, третья, пятая и шестая подзоны приаэродромной территории аэропорта Васьково.

На аэродроме устанавливается полоса воздушных подходов (воздушное пространство в установленных границах), примыкающая к торцу взлетно-посадочной полосы и расположенная в направлении ее оси, в которой воздушные суда производят набор высоты после взлета и снижение при заходе на посадку. Границы полос воздушных подходов устанавливаются в порядке, определенном Министерством транспорта Российской Федерации, Министерством обороны Российской Федерации, Министерством промышленности и торговли Российской Федерации соответственно для гражданской, государственной и экспериментальной авиации.

Использование воздушного пространства при проведении салютов и фейерверков высотой более 50 м осуществляется с разрешения центров Единой системы организации воздушного движения Российской Федерации. Производство салютов и фейерверков в границах проекции полос воздушных подходов на земную или водную поверхность запрещается.

Применение лазеров и изделий на основе лазеров в направлении, осуществляющих руление, взлет, посадку и полет воздушных судов запрещается, за исключением лазерных излучателей, входящих в состав оборудования, применяемого в целях обеспечения полетов воздушных судов.

Размещение линий связи и линий электропередачи, сооружений различного назначения вне района аэродрома (вертодрома), если их истинная высота превышает 50 м, согласовываются с территориальным органом Федерального агентства воздушного транспорта.

Взам. инв. №	
Подпись и дата	
Инв. № подл.	

Изм.	Кол. уч.	Лист	№ док.	Подпись	Дата

До установления приаэродромных территорий в порядке, предусмотренном Воздушным кодексом Российской Федерации, архитектурно-строительное проектирование, строительство, реконструкция объектов капитального строительства, размещение радиотехнических и иных объектов, которые могут угрожать безопасности полетов воздушных судов, оказывать негативное воздействие на здоровье человека и окружающую среду, создавать помехи в работе радиотехнического оборудования, установленного на аэродроме, объектов радиолокации и радионавигации, предназначенных для обеспечения полетов воздушных судов, в границах приаэродромных территорий или полос воздушных подходов на аэродромах, санитарно-защитных зон аэродромов должны осуществляться при условии согласования размещения этих объектов в срок не более чем тридцать дней:

- 1) с организацией, осуществляющей эксплуатацию аэродрома экспериментальной авиации, - для аэродрома экспериментальной авиации;
- 2) с организацией, уполномоченной федеральным органом исполнительной власти, в ведении которого находится аэродром государственной авиации, - для аэродрома государственной авиации;
- 3) с федеральным органом исполнительной власти, осуществляющим функции по оказанию государственных услуг и управлению государственным имуществом в сфере воздушного транспорта (гражданской авиации), - для аэродрома гражданской авиации.

В отношении аэродромов, введенных в эксплуатацию до дня вступления в силу Федерального закона от 01 июля 2017 года № 135-ФЗ "О внесении изменений в отдельные законодательные акты Российской Федерации в части совершенствования порядка установления и использования приаэродромной территории и санитарно-защитной зоны" до установления приаэродромных территорий в порядке, предусмотренном Воздушным кодексом Российской Федерации, ограничения использования земельных участков и (или) расположенных на них объектов недвижимости и осуществления экономической и иной деятельности, установленные до дня вступления в силу настоящего Федерального закона, ограничения использования земельных участков и (или) расположенных на них объектов недвижимости и осуществления экономической и иной деятельности, установленные в границах приаэродромных территорий или полос воздушных подходов на аэродромах, санитарно-защитных зон аэродромов, зон санитарных разрывов аэродромов, не применяются в отношении объектов капитального строительства, архитектурно-строительное проектирование, строительство, реконструкция которых согласованы собственником соответствующего аэродрома и (или) уполномоченным органом государственной власти, осуществляющим полномочия собственника соответствующего аэродрома, а также в отношении земельных участков и (или) расположенных на них объектов недвижимости, права на которые возникли у граждан или юридических лиц до

Изм. № подл.	Взам. инв. №
	Подпись и дата

Изм.	Кол. уч.	Лист	№ док.	Подпись	Дата

дня вступления в силу настоящего Федерального закона, за исключением случаев, если эти ограничения установлены в целях обеспечения безопасности полетов воздушных судов.

Режим эксплуатации в границах зон второго пояса санитарной охраны источника водоснабжения

В соответствии с законодательством о санитарно-эпидемиологическом благополучии населения для водных объектов, используемых для целей питьевого и хозяйственно-бытового водоснабжения, устанавливаются зоны санитарной охраны (далее - ЗСО), в которых запрещаются или ограничиваются осуществление деятельности и отведение территории для жилищного строительства, строительства промышленных объектов и объектов сельскохозяйственного назначения.

ЗСО организуются на всех водопроводах, вне зависимости от ведомственной принадлежности, подающих воду как из поверхностных, так и из подземных источников.

Санитарная охрана водоводов обеспечивается санитарно-защитной полосой.

Требования к организации и эксплуатации ЗСО определяются в соответствии с СанПиН 2.1.4.1110-02 «Зоны санитарной охраны источников водоснабжения и водопроводов питьевого назначения».

ЗСО организуются в составе трех поясов. В каждом из трех поясов, а также в пределах санитарно - защитной полосы, соответственно их назначению, устанавливается специальный режим и определяется комплекс мероприятий, направленных на предупреждение ухудшения качества воды. Режим охранной зоны предполагает ограничения и в использовании земель в границах поясов ЗСО.

В соответствии с подпунктом 14 пункта 5 статьи 27 Земельного кодекса Российской Федерации ограничиваются в обороте находящиеся в государственной или муниципальной собственности земельные участки в первом и втором поясах зон санитарной охраны водных объектов, используемых для целей питьевого и хозяйственно-бытового водоснабжения.

Мероприятия по второму и третьему поясам подземных источников водоснабжения:

1) выявление, тампонирование или восстановление всех старых, бездействующих, дефектных или неправильно эксплуатируемых скважин, представляющих опасность в части возможности загрязнения водоносных горизонтов.

2) бурение новых скважин и новое строительство, связанное с нарушением почвенного покрова, производится при обязательном согласовании с центром государственного санитарно - эпидемиологического надзора.

3) запрещение закачки отработанных вод в подземные горизонты, подземного складирования твердых отходов и разработки недр земли.

Изм. № подл.	Взам. инв. №
	Подпись и дата

Изм.	Кол. уч.	Лист	№ док.	Подпись	Дата

4) запрещение размещения складов горюче-смазочных материалов, ядохимикатов и минеральных удобрений, накопителей промстоков, шламохранилищ и других объектов, обуславливающих опасность химического загрязнения подземных вод.

Размещение таких объектов допускается в пределах третьего пояса ЗСО только при использовании защищенных подземных вод, при условии выполнения специальных мероприятий по защите водоносного горизонта от загрязнения при наличии санитарно - эпидемиологического заключения центра государственного санитарно-эпидемиологического надзора, выданного с учетом заключения органов геологического контроля.

Также в пределах второго пояса ЗСО подземных источников водоснабжения подлежат выполнению следующие дополнительные мероприятия:

1) не допускается:

размещение кладбищ, скотомогильников, полей ассенизации, полей фильтрации, навозохранилищ, силосных траншей, животноводческих и птицеводческих предприятий и других объектов, обуславливающих опасность микробного загрязнения подземных вод;

применение удобрений и ядохимикатов;

рубка леса главного пользования и реконструкции.

2) выполнение мероприятий по санитарному благоустройству территории населенных пунктов и других объектов (оборудование канализацией, устройство водонепроницаемых выгребов, организация отвода поверхностного стока и др.).

Мероприятия по второму поясу ЗСО поверхностных источников водоснабжения в соответствии с СанПиН 2.1.4.1110-02:

1) выявление объектов, загрязняющих источники водоснабжения, с разработкой конкретных водоохранных мероприятий, обеспеченных источниками финансирования, подрядными организациями и согласованных с центром государственного санитарно-эпидемиологического надзора;

2) регулирование отведения территории для нового строительства жилых, промышленных и сельскохозяйственных объектов, а также согласование изменений технологий действующих предприятий, связанных с повышением степени опасности загрязнения сточными водами источника водоснабжения;

3) недопущение отведения сточных вод в зоне водосбора источника водоснабжения, включая его притоки, не отвечающих гигиеническим требованиям к охране поверхностных вод;

4) все работы, в том числе добыча песка, гравия, дноуглубительные, в пределах акватории ЗСО допускаются по согласованию с центром государственного санитарно-эпидемиологического надзора лишь при обосновании гидрологическими расчетами отсутствия ухудшения качества воды в створе водозабора;

Взам. инв. №	
Подпись и дата	
Инв. № подл.	

Изм.	Кол. уч.	Лист	№ док.	Подпись	Дата

5) использование химических методов борьбы с эвтрофикацией водоемов допускается при условии применения препаратов, имеющих положительное санитарно-эпидемиологическое заключение государственной санитарно-эпидемиологической службы Российской Федерации;

6) при наличии судоходства необходимо оборудование судов, дебаркадеров и брандвахт устройствами для сбора фановых и подсланевых вод и твердых отходов; оборудование на пристанях сливных станций и приемников для сбора твердых отходов.

Мероприятия по второму поясу:

Кроме мероприятий, указанных выше в пределах второго пояса ЗСО поверхностных источников водоснабжения подлежат выполнению следующие мероприятия:

1) не производятся рубки леса главного пользования и реконструкции, а также закрепление за лесозаготовительными предприятиями древесины на корню и лесосечного фонда долгосрочного пользования. Допускаются только рубки ухода и санитарные рубки леса;

2) запрещение расположения стойбищ и выпаса скота, а также всякое другое использование водоема и земельных участков, лесных угодий в пределах прибрежной полосы шириной не менее 500 м, которое может привести к ухудшению качества или уменьшению количества воды источника водоснабжения;

3) использование источников водоснабжения в пределах второго пояса ЗСО для купания, туризма, водного спорта и рыбной ловли допускается в установленных местах при условии соблюдения гигиенических требований к охране поверхностных вод, а также гигиенических требований к зонам рекреации водных объектов;

4) в границах второго пояса зоны санитарной охраны запрещается сброс промышленных, сельскохозяйственных, городских и ливневых сточных вод, содержание в которых химических веществ и микроорганизмов превышает установленные санитарными правилами гигиенические нормативы качества воды. При этом, сброс запрещается, вне зависимости от содержания химических веществ и микроорганизмов, хозяйственными и иными объектами, которые введены в эксплуатацию или разрешение на строительство которых выдано после 31 декабря 2006 года, промышленных, сельскохозяйственных, городских сточных вод в пределах второго пояса зон санитарной охраны источников питьевого и хозяйственно-бытового водоснабжения.

#### Режим эксплуатации в границах прибрежной защитной полосы и рыбоохранной зоны

Водоохранными зонами являются территории, которые примыкают к береговой линии (границам водного объекта) морей, рек, ручьев, каналов, озер, водохранилищ и на которых устанавливается специальный режим осуществления хозяйственной и иной деятельности в целях предотвращения загрязнения, засорения, заиления указанных водных объектов и истощения их

Взам. инв. №	
Подпись и дата	
Инв. № подл.	

Изм.	Кол. уч.	Лист	№ док.	Подпись	Дата

вод, а также сохранения среды обитания водных биологических ресурсов и других объектов животного и растительного мира.

В границах водоохранных зон устанавливаются прибрежные защитные полосы, на территориях которых вводятся дополнительные ограничения природопользования.

В границах водоохранных зон запрещаются:

- 1) использование сточных вод в целях регулирования плодородия почв;
- 2) размещение кладбищ, скотомогильников, мест захоронения отходов производства и потребления, химических, взрывчатых, токсичных, отравляющих и ядовитых веществ, пунктов захоронения радиоактивных отходов;
- 3) осуществление авиационных мер по борьбе с вредными организмами;
- 4) движение и стоянка транспортных средств (кроме специальных транспортных средств), за исключением их движения по дорогам и стоянки на дорогах и в специально оборудованных местах, имеющих твердое покрытие;
- 5) строительство и реконструкция автозаправочных станций, складов горюче-смазочных материалов (за исключением случаев, если автозаправочные станции, склады горюче-смазочных материалов размещены на территориях портов, инфраструктуры внутренних водных путей, в том числе баз (сооружений) для стоянки маломерных судов, объектов органов федеральной службы безопасности), станций технического обслуживания, используемых для технического осмотра и ремонта транспортных средств, осуществление мойки транспортных средств;
- 6) хранение пестицидов и агрохимикатов (за исключением хранения агрохимикатов в специализированных хранилищах на территориях морских портов за пределами границ прибрежных защитных полос), применение пестицидов и агрохимикатов;
- 7) сброс сточных, в том числе дренажных, вод;
- 8) разведка и добыча общераспространенных полезных ископаемых (за исключением случаев, если разведка и добыча общераспространенных полезных ископаемых осуществляются пользователями недр, осуществляющими разведку и добычу иных видов полезных ископаемых, в границах предоставленных им в соответствии с законодательством Российской Федерации о недрах горных отводов и (или) геологических отводов на основании утвержденного технического проекта в соответствии со статьей 19.1 Закона Российской Федерации от 21.02.1992 № 2395-1 «О недрах»).

В границах водоохранных зон допускаются проектирование, строительство, реконструкция, ввод в эксплуатацию, эксплуатация хозяйственных и иных объектов при условии оборудования таких объектов сооружениями, обеспечивающими охрану водных объектов от загрязнения, засорения, заиления и истощения вод в соответствии с водным законодательством и законодательством в области охраны окружающей среды. Выбор типа сооружения,

Взам. инв. №	
Подпись и дата	
Инв. № подл.	

Изм.	Кол. уч.	Лист	№ док.	Подпись	Дата



обеспечивающего охрану водного объекта от загрязнения, засорения, заиления и истощения вод, осуществляется с учетом необходимости соблюдения установленных в соответствии с законодательством в области охраны окружающей среды нормативов допустимых сбросов загрязняющих веществ, иных веществ и микроорганизмов.

Под сооружениями, обеспечивающими охрану водных объектов от загрязнения, засорения, заиления и истощения вод, понимаются:

1) централизованные системы водоотведения (канализации), централизованные ливневые системы водоотведения;

2) сооружения и системы для отведения (сброса) сточных вод в централизованные системы водоотведения (в том числе дождевых, талых, инфильтрационных, поливомоечных и дренажных вод), если они предназначены для приема таких вод;

3) локальные очистные сооружения для очистки сточных вод (в том числе дождевых, талых, инфильтрационных, поливомоечных и дренажных вод), обеспечивающие их очистку исходя из нормативов, установленных в соответствии с требованиями законодательства в области охраны окружающей среды и Водного кодекса Российской Федерации;

4) сооружения для сбора отходов производства и потребления, а также сооружения и системы для отведения (сброса) сточных вод (в том числе дождевых, талых, инфильтрационных, поливомоечных и дренажных вод) в приемники, изготовленные из водонепроницаемых материалов;

5) сооружения, обеспечивающие защиту водных объектов и прилегающих к ним территорий от разливов нефти и нефтепродуктов и иного негативного воздействия на окружающую среду.

В отношении территорий ведения гражданами садоводства или огородничества для собственных нужд, размещенных в границах водоохранных зон и не оборудованных сооружениями для очистки сточных вод, до момента их оборудования такими сооружениями и (или) подключения к централизованным системам канализации, допускается применение приемников, изготовленных из водонепроницаемых материалов, предотвращающих поступление загрязняющих веществ, иных веществ и микроорганизмов в окружающую среду.

На территориях, расположенных в границах водоохранных зон и занятых защитными лесами, особо защитными участками лесов, действуют ограничения, предусмотренные установленными лесным законодательством правовым режимом защитных лесов, правовым режимом особо защитных участков лесов.

Строительство, реконструкция и эксплуатация специализированных хранилищ агрохимикатов допускаются при условии оборудования таких хранилищ сооружениями и системами, предотвращающими загрязнение водных объектов.

Изм.	Кол. уч.	Лист	№ док.	Подпись	Дата	Взам. инв. №
						Подпись и дата
Изм.	Кол. уч.	Лист	№ док.	Подпись	Дата	Изм. № подл.

В границах прибрежных защитных полос запрещаются:

- 1) распашка земель;
- 2) размещение отвалов размываемых грунтов;
- 3) выпас сельскохозяйственных животных и организация для них летних лагерей, ванн.

В целях сохранения условий для воспроизводства водных биологических ресурсов в соответствии со статьей 48 Федерального закона от 20.12.2004 № 166-ФЗ «О рыболовстве и сохранении водных биологических ресурсов» создаются рыбоохранные зоны. Такие зоны устанавливаются Федеральным агентством по рыболовству в соответствии с Постановлением Правительства Российской Федерации от 6 октября 2008 года № 743 «Об утверждении Правил установления рыбоохранных зон».

На территории городского округа рыбоохранная зона установлена Приказом Росрыболовства от 20.11.2010 № 943 «Об установлении рыбоохранных зон морей, берега которых полностью или частично принадлежат Российской Федерации, и водных объектов рыбохозяйственного значения Республики Адыгея, Амурской и Архангельской областей».

В целях сохранения условий для воспроизводства водных биологических ресурсов устанавливаются ограничения, в соответствии с которыми в границах рыбоохранных зон запрещаются:

- 1) использование сточных вод в целях регулирования плодородия почв;
- 2) размещение кладбищ, скотомогильников, объектов размещения отходов производства и потребления, химических, взрывчатых, токсичных, отравляющих и ядовитых веществ, пунктов захоронения радиоактивных отходов;
- 3) осуществление авиационных мер по борьбе с вредными организмами;
- 4) движение и стоянка транспортных средств (кроме специальных транспортных средств), за исключением их движения по дорогам и стоянки на дорогах и в специально оборудованных местах, имеющих твердое покрытие;
- 5) размещение автозаправочных станций, складов горюче-смазочных материалов (за исключением случаев, если автозаправочные станции, склады горюче-смазочных материалов размещены на территориях портов, судостроительных и судоремонтных организаций, инфраструктуры внутренних водных путей при условии соблюдения требований законодательства в области охраны окружающей среды и Водного кодекса Российской Федерации), станций технического обслуживания, используемых для технического осмотра и ремонта транспортных средств, осуществление мойки транспортного средства;
- 6) размещение специализированных хранилищ пестицидов и агрохимикатов, применение пестицидов и агрохимикатов;
- 7) сброс сточных, в том числе дренажных, вод;

Взам. инв. №	
Подпись и дата	
Инв. № подл.	

Изм.	Кол. уч.	Лист	№ док.	Подпись	Дата

8) разведка и добыча общераспространенных полезных ископаемых (за исключением случаев, если разведка и добыча общераспространенных полезных ископаемых осуществляются пользователями недр, осуществляющими разведку и добычу иных видов полезных ископаемых, в границах предоставленных им в соответствии с законодательством Российской Федерации о недрах участков недр на основании утвержденного технического проекта в соответствии со статьей 19.1 Закона Российской Федерации от 21 февраля 1992 года № 2395-1 «О недрах»);

9) распашка земель;

10) размещение отвалов размываемых грунтов;

11) выпас сельскохозяйственных животных и организация для них летних лагерей, ванн.

#### Режим эксплуатации в границах зоны подтопления

Порядок установления, изменения и прекращения существования зон затопления, подтопления установлен Положением о зонах затопления, подтопления, утвержденным постановлением Правительства Российской Федерации от 18.04.2014 № 360.

В границах зон затопления, подтопления, в соответствии с законодательством Российской Федерации о градостроительной деятельности отнесенных к зонам с особыми условиями использования территорий, запрещаются:

1) размещение новых населенных пунктов и строительство объектов капитального строительства без обеспечения инженерной защиты таких населенных пунктов и объектов от затопления, подтопления;

2) использование сточных вод в целях регулирования плодородия почв;

3) размещение кладбищ, скотомогильников, объектов размещения отходов производства и потребления, химических, взрывчатых, токсичных, отравляющих и ядовитых веществ, пунктов хранения и захоронения радиоактивных отходов;

4) осуществление авиационных мер по борьбе с вредными организмами.

В целях предотвращения негативного воздействия вод на определенные территории и объекты и ликвидации его последствий принимаются меры по предотвращению негативного воздействия вод и ликвидации его последствий в соответствии с Водным кодексом Российской Федерации, обеспечивается инженерная защита территорий и объектов от затопления, подтопления, разрушения берегов водных объектов, заболачивания и другого негативного воздействия вод.

Собственник водного объекта обязан осуществлять меры по предотвращению негативного воздействия вод и ликвидации его последствий. Меры по предотвращению негативного воздействия вод и ликвидации его последствий в отношении водных объектов, находящихся в федеральной собственности, собственности субъекта Российской Федерации,

Взам. инв. №	
Подпись и дата	
Инв. № подл.	

Изм.	Кол. уч.	Лист	№ док.	Подпись	Дата

собственности городского округа, осуществляются исполнительными органами государственной власти или органами местного самоуправления в пределах их полномочий в соответствии со статьями 24 – 27 Водного кодекса Российской Федерации.

## 9. ОБЪЕКТЫ РЕГИОНАЛЬНОГО И МЕСТНОГО ЗНАЧЕНИЯ

Проектным решением, в границах планировочного района, допустимо размещение объектов капитального строительства регионального и местного значения. Непосредственное размещение данных объектов проектом внесения изменений в проект планировки территории не предусмотрено.

Планируемые параметры, местоположение и назначение объектов регионального и местного значения должны соответствовать нормативам градостроительного проектирования, а именно:

Градостроительному кодексу Российской Федерации;

местным нормативам градостроительного проектирования муниципального образования "Город Архангельск", утвержденным решением Архангельской городской Думы от 20.09.2017 №567;

СП 42.13330.2016 "СНиП 2.07.01-89\* Градостроительство. Планировка и застройка городских и сельских поселений".

## 10. ВАРИАНТЫ ПЛАНИРОВОЧНЫХ И (ИЛИ) ОБЪЕМНО- ПРОСТРАНСТВЕННЫХ РЕШЕНИЙ ЗАСТРОЙКИ ТЕРРИТОРИИ

Вариант планировочного и (или) объемно-пространственного решения разработан в соответствии с общими принципами, заложенными в Генеральном плане муниципального образования "Город Архангельск".

В основу предлагаемого градостроительного решения заложены следующие основные принципы:

формирование системы зон отдыха для населения жилой застройки;

формирование системы пешеходных зон в районе жилой застройки;

формирование внутриквартальной дорожной сети и мест хранения автотранспорта в районе жилой застройки;

формирование застройки в соответствии с установленными территориальными зонами.

Взам. инв. №	
Подпись и дата	
Инв. № подл.	

Изм.	Кол. уч.	Лист	№ док.	Подпись	Дата

Размещение объектов капитального строительства предполагается с сохранением сложившейся планировочной структуры и исторической сетки улиц. Проектом предлагается организация внутренних пешеходных связей.

Данный проект внесения изменений в проект планировки территории включает один вариант планировочного решения застройки территории – графическая часть «Вариант планировочных и объемно-пространственных решений».

Объемно-пространственные решения или 3D-модель не разрабатывались по решению технического заказчика.

В соответствии с данными градостроительного зонирования в границы территории проектирования входят следующие территориальной зоны:

зона застройки индивидуальными жилыми домами (кодовое обозначение – Ж1).

В соответствии с генеральным планом муниципального образования «Город Архангельск» на расчетный срок до 2040 года параметром рассматриваемой функциональной зоны является:

коэффициент плотности застройки (отношение площади всех этажей зданий и сооружений к площади квартала) – 0,4;

плотность населения – 35 чел/га.

Планируемый коэффициент плотности застройки (0,34105 га / 2,3492 га) составляет – 0,15.

Проект внесения изменений в проект планировки территории не предусматривает увеличение коэффициента плотности застройки от предусмотренных генпланом показателей.

Основные виды разрешенного использования зоны застройки индивидуальными жилыми домами (кодовое обозначение – Ж1):

для индивидуального жилищного строительства (2.1);

бытовое обслуживание (3.3);

обеспечение внутреннего правопорядка (8.3);

образование и просвещение (3.5);

культурное развитие (3.6);

магазины (4.4);

благоустройство территории (12.0.2).

Условно разрешенные разрешенного использования зоны застройки индивидуальными жилыми домами (кодовое обозначение – Ж1):

малоэтажная многоквартирная жилая застройка (2.1.1);

для ведения личного подсобного хозяйства (2.2);

блокированная жилая застройка (2.3);

коммунальное обслуживание (3.1);

Изм. № подл.	Подпись и дата	Взам. инв. №				

Изм.	Кол. уч.	Лист	№ док.	Подпись	Дата

религиозное использование (3.7);  
 спорт (5.1);  
 причалы для маломерных судов (5.4);  
 водный транспорт (7.3);  
 ведение огородничества (13.1);  
 ведение садоводства (13.2).

#### Основные требования к объектам проектирования

Планируемое размещение объектов капитального строительства предусмотрено в соответствии с основными требованиями действующих Правил землепользования и застройки:

назначение объекта – малоэтажный многоквартирный жилой дом;  
 степень огнестойкости – не ниже III;  
 фундаменты – свайные  
 минимальный размер земельного участка – 500 кв.м.;  
 максимальные размеры земельного участка – не подлежит установлению;  
 минимальный процент застройки в границах земельного участка – 10;  
 максимальный процент застройки в границах земельного участка – 40;  
 предельное количество надземных этажей – до 4 (включая мансардный);  
 предельная высота объекта – не более 20 м.;  
 минимальная доля озеленения территории – 15%.

Планируется использовать земельный участок с кадастровым номером 29:22:080505:23 с условно разрешенным видом использования - Малоэтажная многоквартирная жилая застройка.

#### Инсоляция

Инсоляция существующих, проектируемых зданий и прилегающих территорий соответствует требованиям СанПиН 2.2.1/2.1.1.1076-01 "Гигиенические требования к инсоляции и солнцезащите помещений жилых и общественных зданий и территорий".

Перед началом проектирования архитектурной мастерской надлежит разработать эскизный проект с детальной посадкой здания на земельный участок и подтверждением соблюдения нормативных требований по инсоляции.

#### Благоустройство

Благоустройство объектов выполняется в пределах территории проектирования, в соответствии с действующими на момент проектирования строительными нормами и правилами.

Взам. инв. №	
Подпись и дата	
Инв. № подл.	

Изм.	Кол. уч.	Лист	№ док.	Подпись	Дата

Форма зданий, их постановка на местности, и внутренняя планировка определены в соответствии с соблюдением санитарно-гигиенических условий. До соседних зданий устроены достаточные нормативные разрывы с учетом не затенения соседних зданий и инсоляции.

Въезд и выезд на территорию благоустройства предусмотрены с магистральных улиц с увязкой с внутриквартальными проездами. Покрытие всех проездов и площадок для стоянки автотранспорта предусмотрено с асфальтобетонным покрытием. Пешеходные тротуары и дорожки - с покрытием мелкоразмерной тротуарной плиткой. В местах пересечения тротуаров с проезжей частью необходимо устройство специальных съездов для маломобильных групп населения с уклоном не более 10%. Высота бортового камня в местах пересечения тротуаров, а также перепад высот бордюров, бортовых камней вдоль эксплуатируемых газонов и озелененных площадок, примыкающих к путям пешеходного движения не должна превышать 0,04 м.

Вертикальная планировка решается путем инженерной подготовки территории подсыпкой песком не ниже уровня возможного подтопления территории, определенного раз в сто лет. Детальная планировка, определяется при рабочем проектировании, исходя из условий отвода поверхностных вод за счет продольных и поперечных уклонов к дождеприемникам проектируемой и существующей ливневой канализации.

Территория не занятая проездами, тротуарами и площадками - озеленяется путем устройства газонов и посадки деревьев и кустарников в местах свободных от инженерных сетей и путей движения пожарной техники.

## 11. МАТЕРИАЛЫ ПО ОБОСНОВАНИЮ РАСЧЕТНЫХ ПОКАЗАТЕЛЕЙ

Пункт разрабатывается с учетом норм градостроительного проектирования и с учетом местных нормативов градостроительного проектирования муниципального образования "Город Архангельск" от 20 сентября 2017 г. № 567.

Местные нормативы градостроительного проектирования муниципального образования "Город Архангельск" устанавливают совокупность расчётных показателей минимально допустимого уровня обеспеченности объектами местного значения, объектами благоустройства территории, иными объектами местного значения и расчётных показателей максимально допустимого уровня территориальной доступности таких объектов для населения муниципального образования "Город Архангельск".

Взам. инв. №	
Подпись и дата	
Инв. № подл.	

Изм.	Кол. уч.	Лист	№ док.	Подпись	Дата

### 11.1 Расчет численности проживающих людей

Расчет численности проживающих людей в жилых домах выполнен исходя из нормативных показателей таблицы №2, СП 42.13330.2016 «Градостроительство. Планировка и застройка городских и сельских поселений»:

Норма площади квартир в расчете на одного человека:

40 м<sup>2</sup> (бизнес класс) - 0,5 – доля в общем объеме жилищного строительства;

30 м<sup>2</sup> (эконом класс) - 0,5 – доля в общем объеме жилищного строительства.

Доля в общем объеме жилищного строительства принята в соответствии с заданием заказчика.

Общая площадь жилых помещений многоквартирной застройки принята в размере 70% от общей площади жилых зданий и составляет: 873,6 кв.м. (1248,0 кв.м x 0,7)

Расчетное количество человек составляет – 26 чел. (873,6\*0,5/40 + 873,6\*0,5/30).

Для индивидуальной застройки согласно статье 28. п.4. местных нормативов градостроительного проектирования МО «Город Архангельск», утвержденных решением Архангельской городской думы от 20.09.2017 г №567 расчётные показатели минимальной обеспеченности общей площадью жилых помещений не нормируются.

Для расчета численности проживающих принимаем, что на 1 дом приходится семья в составе трех человек.

Количество индивидуальных жилых домов – 16.

Расчетное количество человек составляет – 48 чел.

Итоговое расчетное количество человек: 26 чел. + 48 чел. = **74 чел.**

### 11.2 Расчет площади нормируемых элементов дворовой территории

Расчет площади нормируемых элементов дворовой территории осуществляется в соответствии статьи 20 правил землепользования и застройки городского округа «Город Архангельск», утвержденных постановлением министерства строительства и архитектуры Архангельской области от 29.09.2020 №68-п., а также местных нормативов градостроительного проектирования.

Согласно статьи 29, п.11 местных нормативов градостроительного проектирования МО «Город Архангельск», утвержденных решением Архангельской городской думы от 20.09.2017 г №567 на каждом индивидуальном участке должна обеспечиваться возможность дворового благоустройства.

Взам. инв. №					
	Подпись и дата				
Инв. № подл.					
	Изм.	Кол. уч.	Лист	№ док.	Подпись
57.21 – ППТ.2.ПЗ					
Лист					
28					



Таблица 2 — Площади нормируемых элементов дворовой территории

Площадки	Удельные размеры площадок (кв.м/чел.)	Формула расчета	Требуемая площадь площадок, кв.м	Проектные решения, кв.м.	Расстояние от площадок до окон жилых домов и общественных зданий (м)
Для проектируемого многоквартирного жилого дома					
для игр детей дошкольного и младшего школьного возраста	0,3	$0,3 \cdot 26$	7,8	9,0	12
для отдыха взрослого населения	0,1	$0,1 \cdot 26$	2,6	6,0	10
для занятий спортом и физкультурой	1,0	$1,0 \cdot 26$	26	27,0	10-40
для хозяйственных целей	0,15	$0,15 \cdot 26$	0,3	6,0	20
<b>ИТОГО:</b>			<b>36,7</b>	<b>48,0</b>	
Для существующей жилой застройки					
для игр детей дошкольного и младшего школьного возраста	0,3	$0,3 \cdot 48$	14,4	77,7	12
для отдыха взрослого населения	0,1	$0,1 \cdot 48$	4,8	979,8	10
для занятий спортом и физкультурой	1,0	$1,0 \cdot 48$	48	124,6	10-40
для хозяйственных целей	0,15	$0,15 \cdot 48$	7,2	40	20
<b>ИТОГО:</b>			<b>74,4</b>	<b>1222,1</b>	
<b>ВСЕГО:</b>			<b>111,1</b>	<b>1270,1</b>	

Согласно Статьи 29, п.14, площадь озеленённой территории микрорайона (квартала) жилой застройки (без учёта участков общеобразовательных и дошкольных образовательных учреждений) должна соответствовать требованиям действующего свода правил "Градостроительство. Планировка и застройка городских и сельских поселений. Актуализированная редакция СНиП 2.07.01-89\*".

Согласно требований СП 42.13330.2016 «Градостроительство. Планировка и застройка городских и сельских поселений Актуализированная редакция СНиП 2.07.01-89\*» необходимо предусматривать размещение площадок общего пользования различного назначения с учетом демографического состава населения, типа застройки, природно-климатических и других

Взам. инв. №					
	Подпись и дата				
Инв. № подл.					
	Изм.	Кол. уч.	Лист	№ док.	Подпись
57.21 – ППТ.2.ПЗ					
					Лист
					29

местных условий для всей территории проектирования, а именно в размере 10% общей площади микрорайона (квартала) жилой зоны.

Расчет площадок общего пользования:

$2,3492 \text{ га} \times 10\% = 0,23492 \text{ га}$ , допустимо сокращение площади площадок на 50% в зависимости от климатической зоны ПА:  $0,23492 \text{ га} \times 50\% = 0,11746 \text{ га} = 1174,6 \text{ кв.м.}$

Планируемая к размещению площадь площадок общего пользования в пределах границ проектирования составляет **1224,1 кв.м. – обеспеченность выполняется.**

### 11.3 Озелененные территории и зеленые зоны

#### Озелененные территории микрорайона

Площадь озеленённой территории микрорайона (квартала) многоквартирной застройки жилой зоны (без учёта участков общеобразовательных и дошкольных образовательных учреждений) должна соответствовать требованиям действующего свода правил "Градостроительство. Планировка и застройка городских и сельских поселений. Актуализированная редакция СНиП 2.07.01-89\*" и быть не менее 25% площади территории квартала.

Расчет требуемой площади озеленения:

$2,3492 \text{ га} * 25\% = 0,5873 \text{ га.}$

Проектом внесения изменений в проект планировки территории обеспечивается требуемая площадь озеленения разрабатываемой территории, что составляет 1,80787 га или 18078,7 кв.м.

В площадь отдельных участков озелененной территории включаются площадки для отдыха взрослого населения, детские игровые площадки (в том числе групповые площадки встроенных и встроенно-пристроенных дошкольных организаций, если они расположены на внутридомовой территории), пешеходные дорожки, если они занимают не более 30% общей площади участка.

Территориальная доступность озелененных территорий микрорайона, в том числе до детских игровых, спортивных площадок, площадок для отдыха взрослого населения выполняется в пределах территории проектирования составляет менее 30 мин. пешей ходьбы, уровень обеспеченности выполняется.

Взам. инв. №	
Подпись и дата	
Инв. № подл.	

Изм.	Кол. уч.	Лист	№ док.	Подпись	Дата

### Озеленение общего пользования

Согласно правил землепользования и застройки муниципального образования «Город Архангельск» озелененные территории общего пользования относятся к территориальной зоне с кодовым обозначением Пл. В границах проектирования не предусмотрено размещение данной территориальной зоны, следовательно, расчетные показатели озелененных территорий и зеленых зон (согласно статьи 9 местных нормативов проектирования) не рассчитываются.

В границах территории проектирования не предполагается к размещению объекты озелененных территорий общего пользования общегородского значения (детские и городские парки, цветочно-оранжерейные хозяйства, питомники).

Обеспеченность существующими объектами озеленённых территорий общего пользования общегородского значения (детские парки, городские парки); цветочно-оранжерейные хозяйства; питомники древесных и кустарниковых растений выполняется путем их расположения в смежных микрорайонах в границах территориального округа, Территориальная доступность выполняется и составляет 30-40 мин. пешей ходьбы.

### 11.4 Объекты социального и культурно-бытового обеспечения

Таблица 3 – Показатели обеспеченности территории объектами коммунальной и социальной инфраструктур

Показатель	Количество мест				
	Детские дошкольные учреждения	Общеобразовательные школы	Торговля		Предприятия обществ. питания
			Продовольственные товары	Непродовольственные товары	
Нормативный показатель	100 мест на 1 тыс. человек	180 мест на 1 тыс. человек	70 м <sup>2</sup> торг. на 1 тыс. человек	30 м <sup>2</sup> на 1 тыс. человек	8 мест на 1 тыс. человек
Проектный показатель на 74 чел.	8 мест	14 мест	5,2 м <sup>2</sup>	2,3 м <sup>2</sup>	1 место

#### *Детские дошкольные учреждения*

Ближайшие существующие дошкольные учреждения, расположенные в смежной территории:

- детский сад №100 «Ельничек» на 71 место по адресу: ул. Рейдовая, 1.

Взам. инв. №

Подпись и дата

Инв. № подл.

						57.21 – ППТ.2.ПЗ	Лист
Изм.	Кол. уч.	Лист	№ док.	Подпись	Дата		31

Расчетные нормы по детским дошкольным учреждениям для проектируемой территории обеспечиваются в 71 место при необходимом количестве в 8 мест.

Проектируемая территория находится в пределах радиуса обслуживания дошкольных учреждений – 300 м. Доступность выполняется

*Общеобразовательные учреждения*

Ближайшие существующие общеобразовательные учреждения расположены в смежной территории:

- МБОУ СШ №77 на 700 мест по адресу: ул. Дежневцев, 12;

Расчетные нормы по общеобразовательным учреждениям для проектируемой территории обеспечиваются в 700 мест при необходимом количестве в 14 мест.

Проектируемая территория находится в пределах радиуса обслуживания общеобразовательных учреждений - 500-750 м. Доступность выполняется.

*Продовольственные и непродовольственные товары, предприятия общественного питания*

Ближайшие существующие предприятия обслуживания первой необходимости - магазины смешанной торговли (по продаже продовольственными и непродовольственными товарами), аптеки, а также предприятия общественного питания, расположены в границах смежных территории проектирования:

продуктовый магазин по адресу: ул. Дружбы, 31 – 176 м<sup>2</sup> торговой площади;

магазин «Петровский» по адресу: ул. Дежневцев, 11, к.2 – 120 м<sup>2</sup> торговой площади;

магазин одежды и обуви по адресу: ул. Рейдовая, 9 – 60 м<sup>2</sup> торговой площади;

магазин «Магнит» по адресу: ул. Дежневцев, 9, к.1 – 250 м<sup>2</sup> торговой площади

аптека «Фармация» по адресу: ул. Рейдовая, 3 – 50 м<sup>2</sup> торговой площади;

аптека «Вита Норд» по адресу: ул. Дежневцев, 11, к.2 – 50 м<sup>2</sup> торговой площади;

кафе-бар «Шкипер» по адресу: ул. Дежневцев, 12, ст.1 – 40 мест.

Расчетные нормы для проектируемой территории обеспечиваются:

для продовольственных товаров в 546,0 м<sup>2</sup> торговой площади при необходимом количестве 5,2 м<sup>2</sup>;

для непродовольственных товаров в 160,0 м<sup>2</sup> торговой площади при необходимом количестве 2,3 м<sup>2</sup>;

для общественного питания в 40 мест при необходимом количестве в 1 место;

Проектируемая территория находится в пределах радиуса обслуживания 500 м предприятиями торговли и общественного питания - доступность выполняется.

Изм. № подл.	Взам. инв. №
	Подпись и дата

						57.21 – ППТ.2.ПЗ	Лист
Изм.	Кол. уч.	Лист	№ док.	Подпись	Дата		32

*Объекты физической культуры и спорта местного значения*

Таблица 4 – Нормативы обеспеченности объектами физической культуры согласно местных норм проектирования

Наименование объектов	Единица измерения в расчете на 1 тыс. чел.	Значение показателя	Проектное решение
Стадион	мест на трибунах	45	$45 \cdot 0,074 = 4$ места
Спортзал	кв.м площади пола	350	$350 \cdot 0,074 = 25,9$ кв.м
Бассейн	кв.м зеркала воды	75	$75 \cdot 0,074 = 5,6$ кв.м.

В соответствии с Сводной картой планируемого размещения объектов местного значения муниципального образования «Город Архангельск» на расчетный срок до 2040 года в границах территории проекта планировки не предусматривается размещение объектов физической культуры и спорта местного значения в виде стадионов, спортзалов, бассейнов.

Уровень обеспеченности объектами физической культуры и спорта выполняется в границах городского округа «Город Архангельск». Ближайшие физкультурно-оздоровительные центры располагаются по адресу:

стадион «Труд» по адресу: просп. Ломоносова, 252, к. 2 – 10000 мест на трибунах;

стадион «Динамо» по адресу: ул. Садовая, 8 – 5000 мест на трибунах;

спортивный комплекс по адресу: ул. Фёдора Абрамова, 7 – 120 м<sup>2</sup> площади пола;

спортивная школа им. П.В. Усова по адресу: ул. Октябрьская, 22–1476 м<sup>2</sup> площади пола;

бассейн Северного (Арктического) федерального университета им. М.В. Ломоносова по адресу: ул. Смольный Буян, 3 – площадь зеркала воды 375 м<sup>2</sup>;

бассейн Дворца детского и юношеского творчества по адресу: ул. Набережная Северной Двины, 73 – площадь зеркала воды 250 м<sup>2</sup>;

бассейн «Водник» по адресу: просп. Троицкий, 122, – площадь зеркала воды 1000 м<sup>2</sup>.

Расчетные нормы для проектируемой территории обеспечиваются:

для стадионов с 15000 мест на трибунах;

для спортзалов с 1596 м<sup>2</sup> площади пола;

для бассейнов с 1625 м<sup>2</sup> зеркала воды.

Транспортная доступность объектов физической культуры и спорта местного значения в виде стадионов, спортзалов, бассейнов физкультурно-спортивных центров жилых районов обеспечивается, норматив по времени не установлен.

Взам. инв. №		Подпись и дата		Инв. № подл.		Изм.	Кол. уч.	Лист	№ док.	Подпись	Дата	57.21 – ППТ.2.ПЗ	Лист
					33								

*Предприятия бытового обслуживания и связи*

Таблица 5 – Нормативы обеспеченности объектами социального и коммунально-бытового обеспечения согласно местных норм проектирования

Наименование объектов	Единица измерения в расчете на 1 тыс. чел.	Значение показателя	Формула расчета
Предприятия бытового обслуживания	рабочих мест	9	$9 \cdot 0,074 = 1$
Бани, сауны	мест	8	$8 \cdot 0,074 = 1$
Гостиницы	мест	6	$6 \cdot 0,074 = 1$

В ближайшей шаговой доступности расположены предприятия бытового обслуживания: ателье «У Марии» по адресу: ул. Дежнёвцев, 12, ст.1 – 2 рабочих места; парикмахерская «Ассоль» по адресу: ул. Дежнёвцев, 12, ст.1 – 3 рабочих места; салон красоты «Provence» по адресу: ул. Дежнёвцев, 12, ст.1 – 2 рабочих места; ритуальное агентство по адресу: ул. Рейдовая, 11 – 2 рабочих места; парикмахерская по адресу: ул. Рейдовая, 8 – 2 рабочих места.

В соседних микрорайонах расположены предприятия периодического посещения (бани, сауны) в увязке с системой общественного пассажирского транспорта, соблюдая пределы транспортной доступности не более 1 ч:

баня «У прилива» по адресу: ул. Дрейера, 43 – 12 мест;  
 баня №10 МУП «Горбани» по адресу: ул. Дружбы, 28 – 30 мест;  
 сауна МУП «Горбани» по адресу: ул. Дружбы, 28 – 18 мест;  
 сауна «Островок» по адресу: ул. Дружбы, 28 – 10 мест.

В соседних территориальных округах расположены предприятия эпизодического посещения (гостиницы) в увязке с системой общественного пассажирского транспорта, соблюдая пределы транспортной доступности не более 2 ч:

ул. Тимме, д. 3, гостиница «Беломорская» на 202 места.

Обеспеченность и доступность предприятиями коммунально-бытового обслуживания выполняется.

*Предприятия связи*

На территории, смежной с территорией проектирования расположено почтовое отделение связи:

почтовое отделение №35 Почты России по адресу: ул. Дежнёвцев, 13.

Взам. инв. №					
Подпись и дата					
Инв. № подл.					
Изм.	Кол. уч.	Лист	№ док.	Подпись	Дата
57.21 – ППТ.2.ПЗ					Лист
					34

Обеспеченность предприятиями связи выполняется в пределах радиуса обслуживания 500 м, доступность выполняется и не превышает 30 мин. пешей ходьбы.

#### *Объекты культуры и социального обеспечения местного значения*

Согласно местным нормативам градостроительного проектирования, глава 8, статья 25 в проекте планировки территории допустимо не отображать показатели обеспеченности объектами культуры и социального обеспечения местного значения такими как:

учреждения клубного типа, дома культуры и прочие развлекательные учреждения, кинотеатры;

уровень обеспеченности библиотеками;

уровень обеспеченности выставочными залами, музеями.

Уровень обеспеченности данными объектами выполняется в границах территориального округа города Архангельска.

#### *Поликлиники и медицинские учреждения*

Согласно местным нормативам градостроительного Проектирования муниципального образования "Город Архангельск" утвержденным решением Архангельской городской Думы от 20.09.2017 № 567, обеспеченность поликлиниками и медицинскими учреждениями не относится к расчётным показателям в сфере социального и культурно-бытового обеспечения и не обязательная для отражения в проектах внесения изменений в проекты планировки территорий.

Уровень обеспеченности данными объектами выполняется в границах территориального округа города Архангельска.

На территории, смежной с территорией проектирования расположена поликлиника №2 ГБУЗ Архангельская городская клиническая больница №4 по адресу: ул. Рейдовая, 3 с радиусом обслуживания не более 1000 м. Обеспеченность и доступность территории медицинскими учреждениями выполняется.

#### **11.5 Объекты по предупреждению чрезвычайных ситуаций и ликвидации их последствий**

На территории, смежной с территорией проектирования располагаются объекты ГО и ЧС:  
- Дежнёвцев, 10, пожарно-спасательная часть №5, 3, отряд ФПС по Архангельской области.

Уровень обеспеченности и территориальной доступности для объекта территориального планирования в границах зоны обслуживания радиусом не более 3 км - выполняется в полном объеме.

Изм. № подл.	Взам. инв. №
	Подпись и дата

Изм.	Кол. уч.	Лист	№ док.	Подпись	Дата

### 11.6 Объекты санитарной очистки территории

Нормативы образования твёрдых бытовых отходов, жидких бытовых отходов и крупногабаритного мусора населением, проживающим в жилищном фонде, из расчёта накопления на одного человека в год устанавливаются в соответствии с местными нормативами градостроительного проектирования.

Таблица 6 — Нормативы образования отходов

Показатель	Единица измерения	Значение показателя	Формула расчета	Проектное решение
Норма накопления твёрдых бытовых отходов для жилищного фонда	куб.м на 1 чел. в год	1,7	$1,7 \cdot 74 = 125,8 \text{ м}^3/\text{год}$	2 контейнера по $0,7\text{м}^3$ с вывозом мусора через день
Норма накопления крупногабаритного мусора	куб.м на 1 чел. в год	0,086	$0,086 \cdot 74 = 6,4 \text{ м}^3/\text{год}$	Одна площадка для КГО с ежедневным вывозом мусора

Проектом внесения изменений в проект планировки территории предусмотрены к размещению площадка ТБО (твердые бытовые отходы) площадью 12 кв.м включая отсек для КГО (крупногабаритные отходы). Специализированные организации по уборке города обеспечивают регулярный вывоз мусора и его утилизацию на городских свалках ТБО.

Обеспеченность предприятиями и сооружениями по обезвреживанию, транспортировке и переработке твердых бытовых отходов местного значения выполняется в границах городского округа «Город Архангельск».

### 11.7 Объекты электроснабжения

Таблица 7 — Нормативы, применяемые для расчётов системы электроснабжения

Функциональное назначение территории	Единица измерения	Значение показателя	Формула расчета
Жилая застройка (включая объекты обслуживания повседневного пользования)	Вт/кв.м общей площади зданий	30	$30 \times (1205,7 + 1248,0) = 73,61 \text{ кВт}$
Общественно-деловая застройка		40	—
Застройка производственного и складского назначения	кВт/га	170	—

Взам. инв. №	
Подпись и дата	
Инв. № подл.	

						57.21 – ППТ.2.ПЗ	Лист
Изм.	Кол. уч.	Лист	№ док.	Подпись	Дата		36



Существующее положение: обеспеченность территории проектирования объектами энергоснабжения выполняется, путем размещения существующий трансформаторной подстанции (РП-19) в границах проекта внесения изменений в проект планировки территории по адресу: ул. Рейдовая, 21, ст.1.

Таблица 8 – Показатели электропотребления

Степень благоустройства	Электропотребление (кВт·ч/год на 1 чел.)	Использование максимума электрической нагрузки (ч/год)	Примечание
<b>Жилые объекты, не оборудованные стационарными электроплитами</b>			
без кондиционеров	1870	5200	-
с кондиционерами	2200	5700	-
<b>Жилые объекты, оборудованные стационарными электроплитами</b>			
без кондиционеров	2310	5300	2310 x 74 = 170,94 МВт·ч/год
с кондиционерами	2640	5800	-

Перспективное положение: проектом внесения изменений в проект планировки территории допускается строительство подземных или воздушных линий электропередач в части подключения новых объектов проектирования. Технологическое присоединение к электросетям производится на основании Правил технологического присоединения энергопринимающих устройств потребителей электрической энергии, объектов по производству электрической энергии, а также объектов электросетевого хозяйства, принадлежащих сетевым организациям и иным лицам, к электрическим сетям, утвержденных Постановлением Правительства РФ от 27.12.2004 №861 (ред. от 26.04.2021г.).

### 11.8 Объекты водоснабжения и водоотведения

Существующее положение: в границах территории проектирования расположены централизованные подземные сети водоснабжения и водоотведения, обеспечивающие жилую застройку.

Перспективное положение: проектом внесения изменений в проект планировки территории допускается строительство подземных сетей водоснабжения и водоотведения протяженностью 0,5 км. в части подключения новых объектов проектирования. Технологическое подключение выполняется на основании договоров и технических условий с ресурсоснабжающими организациями.

Взам. инв. №					
	Подпись и дата				
Инв. № подл.					
	Изм.	Кол. уч.	Лист	№ док.	Подпись
57.21 – ППТ.2.ПЗ					
Лист					
37					

Норматив обеспеченности объектами водоснабжения и водоотведения принимается не менее 96,0 куб.м на 1 человека в год и для территории проектирования составляет 7,1 тыс. м<sup>3</sup>/год (96 · 74 чел).

Суточный объём поверхностного стока, поступающий на очистные сооружения с территорий жилых и общественно-деловых зон городов, принимается в зависимости от структурной части территории.

Таблица 9 – Суточный объём поверхностного стока

Функциональное назначение территории	Объём поверхностных вод, поступающих на очистку (куб.м/сут. с 1 га территории)	Расчет
Межмагистральные территории (га)		
До 5	50	$50 \times 2,3492 = 117,46$ куб.м/сут

Обеспеченность территории проектирования объектами водоснабжения и водоотведения в части размещения подземных инженерных сетей обеспечивается. Подключение существующих и проектируемых объектов предусмотрено к централизованным городским инженерным сетям согласно договорам на технологическое подключение ресурсоснабжающих организации.

### 11.9 Объекты газоснабжения

Существующее положение: в границах территории проектирования отсутствуют сети газоснабжения.

Перспективное положение: строительство новых сетей газоснабжения не предусмотрено, но допустимо на основании договоров и технических условий с ресурсоснабжающими организациями.

### 11.10 Объекты теплоснабжения

Существующее положение: в смежной территории проходят подземные тепловые сети в двухтрубном исполнении.

Перспективное положение: строительство новых сетей теплоснабжения для обеспечения жилой застройки допустимо на основании договоров на технологическое присоединение с ресурсоснабжающими организациями.

Проектом не предусмотрено к размещению в границах проектирования объекта инженерной инфраструктуры в виде котельной. Для обеспечения теплом малоэтажной жилой застройки предусматривается использование подземных или надземных тепловых сетей. Для обеспечения теплом домов индивидуального жилого строительства допускается использование автономных систем отопления.

Взам. инв. №					
	Подпись и дата				
Инв. № подл.					
	Изм.	Кол. уч.	Лист	№ док.	Подпись
57.21 – ППТ.2.ПЗ					
					Лист
					38

Нормативы обеспеченности объектами теплоснабжения принимаются в размере не менее 0,5 килокалории на отопление 1 кв.м площади в год.

Суммарная тепловая нагрузка на отопление и горячее водоснабжение жилых зданий планировочного района составит 0,01227 Гкал/год (0,5 ккал/год x 2453,7 кв.м). Требуемая расчетная тепловая нагрузка территории проектирования уточняется на дальнейших стадиях проектирования.

Обеспеченность территории проектирования объектами теплоснабжения выполняется.

## 12. ТРЕБОВАНИЯ ПО СНОСУ, ВЫНОСУ, ПЕРЕНОСУ ЗДАНИЙ И СООРУЖЕНИЙ

В рамках данного проекта внесения изменений в проект планировки территории предусмотрен демонтаж, снос ветхих строений; перенос и демонтаж сетей инженерно-технического обеспечения попадающих в пятно застройки проектируемого объекта.

Участки инженерных сетей, подлежащих демонтажу, ранее обеспечивающие объект по адресу: ул. Рейдовая, д.21, корпус 1:

водопровод, В1, чугун, Д100мм, L=57м (29:22:000000:3676);

канализация, К1, Д100мм, L=102м.

Участки инженерных сетей, подлежащих реконструкции (переносу), обеспечивающие объект по адресу: ул. Рейдовая, д.13:

водопровод, В1, ПНД, Д40мм, L=150м.

Детальные места переноса сетей инженерно-технического обеспечения определяется в соответствии с техническими условиями владельцев сетей на стадии подготовки проектно-сметной документации конкретного объекта капитального строительства.

Местоположение демонтируемых, реконструируемых объектов отражено в графической части проекта внесения изменений в проект планировки лист «Схема использования территории в период подготовки проекта планировки территории».

Местоположение планируемых объектов капитального строительства и инженерных сетей отражено в графической части проекта внесения изменений в проект планировки лист «Вариант планировочных и объемно-пространственных решений застройки территории».

Количественные параметры сносимых объектов представлены в пункте «Технико-экономические показатели».

Работы по разборке строительных конструкций начинать только после передачи объекта демонтажа заказчиком подрядчику для производства работ. Передача объекта производится после подписания договора на проведение сноса зданий.

Изм.	Кол. уч.	Лист	№ док.	Подпись	Дата	Изм. № подл.	Взам. инв. №
							Подпись и дата

Изм.	Кол. уч.	Лист	№ док.	Подпись	Дата	

До начала работ по разборке должны быть выполнены необходимые подготовительные мероприятия, предусмотренные проектом производства работ:

установить ограждающие конструкции строительной площадки в соответствии с стройгенпланом;

обследовать общее техническое состояние подлежащих демонтажу элементов с составлением актов;

вывесить у прохода к месту разборки здания предупредительные надписи о категорическом запрещении входа на территорию работ посторонним лицам и организован в целях предупреждения этого соответствующий надзор;

подготовить необходимые санитарно-бытовые помещения (временные и постоянные) для рабочих, предусмотренные проектом производства работ;

установить, смонтировать и опробовать строительные машины, механизмы, оборудование по номенклатуре, предусмотренные проектом производства работ и технологическими картами;

подготовить и установить в зоне работы бригады инвентарь, приспособления и средства для безопасного производства работ;

осуществить меры предупреждения внезапных обрушений в местах разборки (либо примыкающих к ним), предусмотренные проектом производства работы: установить временные крепления, заделать проемы в стенах, уложить временные прогоны и подкосы, временные усиления конструкций, служащих опорами для рабочих, ведущих работы и т.д.

Перед началом работы по разборке на объекте с участием представителя производственного отдела ремонтно-строительной организации, производителя работ и бригадиров произвести повторный осмотр подлежащих разборке конструкций с целью уточнения проектных решений и предусмотренного сметой выхода материала от разборки. При этом необходимо обратить особое внимание на общее состояние конструкций и элементов здания, особенно смежных с подлежащими разборке, и состояние связи между ними, их прочность и устойчивость, причины, могущие вызвать обрушение, - в целях принятия мер по предупреждению возможных обрушений в процессе выполнения работ. По результатам обследования осуществить дополнительные меры предупреждения внезапных обрушений, не предусмотренные проектом производства работ.

Перед началом работ всех рабочих ознакомить технологией производства работ (технологической картой) с наиболее опасными участками зоны разборки.

Изм. № подл.	Подпись и дата	Взам. инв. №

Изм.	Кол. уч.	Лист	№ док.	Подпись	Дата

### 13. ТРЕБОВАНИЯ ПО ФОРМИРОВАНИЮ ДОСТУПНОЙ СРЕДЫ ЖИЗНЕДЕЯТЕЛЬНОСТИ ДЛЯ МАЛОМОБИЛЬНЫХ ГРУПП НАСЕЛЕНИЯ

Местные нормативы градостроительного проектирования, глава 17 от 20 сентября 2017 г. № 567 предусматривают:

при планировке и застройке муниципального образования "Город Архангельск" необходимо обеспечивать доступность жилых объектов, объектов социальной инфраструктуры для инвалидов и маломобильных групп населения.

При проектировании и реконструкции жилых, общественных и промышленных зданий следует предусматривать для инвалидов и граждан других маломобильных групп населения условия жизнедеятельности, равные с остальными категориями населения, в соответствии с требованиями СП 59.13330.2020, СП 35-101-2001, СП 35-102-2001, СП 31-102-99, СП 35-103-2001, ВСН 62-91\*, РДС 35-201-99.

Перечень объектов, доступных для инвалидов и других маломобильных групп населения, расчётное число и категория инвалидов, а также группа мобильности групп населения устанавливаются заданием на проектирование конкретного объекта капитального строительства.

Система пешеходных путей в данной застройке сложившаяся. Для проектируемых объектов жилой застройки предусмотрена реконструкция пешеходных связей в увязке с существующей сетью тротуаров.

На путях движения маломобильных групп населения, в местах пересечения тротуара с проезжей частью предусматриваются специальные съезды. У проектируемых зданий предусмотрены наклонные пандусы при крыльцах или вертикальные электрические подъемники. Дождеприемные решетки и лотки устанавливаются на проезжей части.

На прилегающей территории к объекту проектирования предусмотрены парковочные места для автотранспорта инвалидов и маломобильных групп населения в количестве 1 машино-мест, в том числе 1 специализированных машино-места для стоянки (парковки) транспортных средств инвалида на кресле-коляске расширенного размера (6м x 3,6 м). Расчет парковочных мест представлен в пункте 6.

Изм. № подл.	Подпись и дата	Взам. инв. №

						57.21 – ППТ.2.ПЗ	Лист
Изм.	Кол. уч.	Лист	№ док.	Подпись	Дата		41

## 14. ПЕРЕЧЕНЬ МЕРОПРИЯТИЙ ПО ЗАЩИТЕ ТЕРРИТОРИИ ОТ ЧРЕЗВЫЧАЙНЫХ СИТУАЦИЙ ПРИРОДНОГО И ТЕХНОГЕННОГО ХАРАКТЕРА, МЕРОПРИЯТИЙ ПО ОБЕСПЕЧЕНИЮ ПОЖАРНОЙ БЕЗОПАСНОСТИ И ПО ГРАЖДАНСКОЙ ОБОРОНЕ

### 14.1 Перечень мероприятий по защите территории от чрезвычайных ситуаций природного и техногенного характера

#### Чрезвычайные ситуации природного характера

Причинами возможных повреждений (разрушений) объектов капитального строительства могут быть следующие опасные природные явления.

#### Подтопление

Высокое стояние уровня грунтовых вод (далее – УГВ) повышает риск возникновения чрезвычайных ситуаций (далее – ЧС), связанных с подтоплением. Территория проектирования подвержена подтоплению вследствие весеннего таяния снега, а также интенсивных осадков в виде дождя. С целью предотвращения риска возникновения ЧС, связанных с подтоплением, проектом рекомендуются следующие мероприятия:

дренажные системы;

противофильтрационные экраны и завесы, проектируемые по СП 22.13330:

вертикальная планировка территории с организацией поверхностного стока, включая искусственное повышение рельефа до планировочных отметок, обеспечивающих соблюдение нормы осушения;

прочистка открытых водотоков и других элементов естественного дренирования;

регулирование уровенного режима водных объектов;

посадка деревьев с поверхностной корневой системой;

технические решения, направленные на защиту водонесущих инженерных коммуникаций от повреждений, вызванных просадками грунта вследствие его подмыва, корнями, растений и т.п. (защитные обоймы, футляры, прикорневые барьеры, усиленная гидроизоляция).

#### Бури, ураганные ветры

Ураганные ветры скоростью до 35 м/сек. могут вывести из строя воздушные линии электропередач. Из-за сильных порывов ветра и коротких замыканий в линиях электропередач могут произойти повреждения рубильников, предохранителей и силовых трансформаторов, нарушение электроснабжения на территории города, нарушение телефонной сети, завал автодорог, срыв мягкой кровли в жилых домах, общественных и производственных зданиях.

Изм. № подл.	Подпись и дата	Взам. инв. №

						57.21 – ППТ.2.ПЗ	Лист
Изм.	Кол. уч.	Лист	№ док.	Подпись	Дата		42

По скорости распространения опасности бури отнесены к чрезвычайным событиям с умеренной скоростью распространения. Это позволяет осуществлять широкий комплекс предупредительных мероприятий как в период, предшествующий непосредственной угрозе возникновения, так и после их возникновения – до момента прямого воздействия.

Эти мероприятия по времени подразделяются на две группы:

заблаговременные (предупредительные) мероприятия и работы, оперативные защитные мероприятия, проводимые после объявления неблагоприятного прогноза, непосредственно перед бурей.

заблаговременные (предупредительные) мероприятия и работы осуществляются с целью предотвращения значительного ущерба задолго до начала воздействия бури и могут занимать продолжительный отрезок времени.

К заблаговременным мероприятиям относятся:

ограничение в землепользовании в районах частого прохождения бурь;

ограничение в размещении объектов с опасными производствами;

демонтаж некоторых устаревших или непрочных зданий и сооружений;

укрепление производственных и иных зданий, и сооружений;

проведение инженерно-технических мероприятий по снижению риска на опасных производственных объектах в условиях сильного ветра, в том числе повышение физической стойкости хранилищ и оборудования с легковоспламеняющимися и другими опасными веществами;

создание материально-технических резервов;

подготовка населения и персонала спасательных служб.

К защитным мероприятиям, проводимым после получения штормового предупреждения, относят:

прогнозирование пути прохождения и времени подхода бурь, а также его последствий, оперативное увеличение размеров материально-технического резерва, необходимого для ликвидации последствий бури;

частичную эвакуацию населения, подготовку убежищ, подвалов и других заглубленных помещений для защиты населения, перемещение в прочные или заглубленные помещения уникального и особо ценного имущества;

подготовку к восстановительным работам и мерам по жизнеобеспечению населения.

Меры по снижению возможного ущерба от бурь принимаются с учетом соотношения степени риска и возможных масштабов ущерба к требуемым затратам. Особое внимание при проведении заблаговременных и оперативных мер по снижению ущерба обращается на

Изм. № подл.	Подпись и дата	Взам. инв. №

Изм.	Кол. уч.	Лист	№ док.	Подпись	Дата

предотвращение тех разрушений, которые могут привести к возникновению вторичных факторов поражения, превышающих по тяжести воздействие самого стихийного бедствия.

Важным направлением работы по снижению ущерба является борьба за устойчивость линий связи, сетей электроснабжения, городского и междугородного транспорта. Основным способом повышения устойчивости в этом случае является их дублирование временными и более надежными в условиях сильного ветра средствами.

#### Сильный снегопад, гололедные явления, сильный мороз

Из-за увеличения механических нагрузок вследствие снегопада и гололедных отложений происходит нарушение габаритов между проводами и землей, обрывы проводов, падение опор ЛЭП. Основные последствия данных явлений – нарушения работы транспорта с долговременной остановкой движения (в основном автомобильный транспорта), аварии в жилищно-коммунальной сфере, прежде всего в системах водо-, теплоснабжения, нарушение энергоснабжения населенного пункта.

Для предотвращения негативных воздействий необходимо:

организация оповещения населения о природных явлениях, способных вызвать ЧС;

предусмотреть установку емкостей для песка;

населению иметь дублирующие средства жизнеобеспечения семьи:

электроплитку, лампу керосиновую, керогаз;

мобилизация дорожных и всех коммунальных служб при получении предупреждения о надвигающихся опасных природных явлениях.

#### Грозы и град

Среди опасных явлений погоды гроза занимает одно из первых мест по наносимому ущербу и жертвам. С грозами связаны гибель людей и животных, поражение посевов и садов, лесные пожары, особенно в засушливые сезоны, нарушения на линиях электропередач и связи. Грозы сопровождаются ливнями, градобитиями, пожарами, резким усилением ветра. Для минимизации ущерба, причиняемого неблагоприятными метеорологическими явлениями определены следующие организационные мероприятия:

организация и приведение в готовность средств оповещения населения, информирование населения о действиях во время ЧС;

контроль над состоянием и своевременное восстановление деятельности жизнеобеспечивающих объектов энерго-, тепло- и водоснабжения, инженерных коммуникаций, линий электропередач, связи.

Взам. инв. №	
Подпись и дата	
Инв. № подл.	

Изм.	Кол. уч.	Лист	№ док.	Подпись	Дата



### Природные пожары

Пожары представляют опасность для территорий и микрорайонов, расположенных смежно с лесными массивами. Охрана леса от пожаров – одна из первостепенных задач органов лесного хозяйства, в связи с чем, необходимо усиление материально-технической базы пожарно-химических станций.

К основным мероприятиям, снижающим риск ЧС при возникновении лесных пожаров, относятся:

- контроль работы лесопожарных служб;
- контроль за проведением наземного патрулирования и авиационной разведки в местах проведения огнеопасных работ;
- введение ограничений посещения отдельных, наиболее опасных участков леса, запрещение разведения костров в лесах в пожароопасный период;
- контроль за соблюдением мер противопожарной безопасности при лесоразработках и производстве других работ с применением технических средств;
- внедрение и распространение безогневых способов очистки лесосек;
- организация контроля за своевременной очисткой лесоразработок и лесов от заготовленной древесины, сучьев, щепы, от сухих деревьев и мусора.

К основным мероприятиям, снижающим риск ЧС при возникновении торфяных пожаров, относятся:

- наблюдение за состоянием торфяных полей;
- определение наличия всех видов водоисточников, их состояния и возможность использования для тушения пожаров.

### Чрезвычайные ситуации техногенного характера

Причинами возможных повреждений (разрушений) объектов капитального строительства могут быть следующие ЧС техногенного характера.

### Аварии на автодорогах

По результатам анализа статистических данных выделяется ряд наиболее типичных причин возникновения дорожно-транспортных происшествий (далее –ДТП) – вождение в нетрезвом состоянии, значительное превышение безопасной скорости, невнимательность при вождении, а также выезд на встречную полосу. Вследствие возникновения ДТП на дорогах страдают люди. В случае возникновения аварий на автотранспорте проведение спасательных работ может быть затруднено из-за недостаточного количества профессиональных спасателей, обеспеченных современными специальными приспособлениями и инструментами, а также

Взам. инв. №	
Подпись и дата	
Инв. № подл.	

Изм.	Кол. уч.	Лист	№ док.	Подпись	Дата

неумения населения оказывать первую медицинскую помощь пострадавшим. Серьезную опасность представляют аварии с автомобилями, перевозящими аварийно химически опасные вещества (далее – АХОВ), легковоспламеняющиеся жидкости (бензин, керосин и другие). Аварии с данными автомобилями могут привести к разливу АХОВ, образованию зон химического заражения и поражению людей, попавших в такую зону. Авария автомобиля, перевозящего горючее может привести к взрыву перевозимого вещества, образованию очага пожара, травмированию, ожогам и гибели людей, попавшим в зону поражения. Основные поражающие факторы при аварии на транспорте – токсическое поражение АХОВ (аммиак, хлор); тепловое излучение при воспламенении разлитого топлива; воздушная ударная волна при взрыве топливно-воздушной смеси, образовавшейся при разливе топлива.

К основным мероприятиям относятся:

организация контроля за выполнением установленной ответственности отправителя и перевозчика за организацию безопасной транспортировки опасных грузов;

организация контроля за соблюдением установленного маршрута перевозки потенциально опасных грузов;

повышение персональной дисциплины участников дорожного движения;

своевременная реконструкция дорожного полотна;

обеспечение безопасности дорожного движения путем выявления, ликвидации и профилактики возникновения опасных участков аварийности, создания условий, способствующих снижению ДТП, формированию безопасного поведения участников дорожного движения.

#### Аварии на системах жилищно-коммунального хозяйства (далее – ЖКХ)

На территории существует риск возникновения ЧС на водопроводных сетях, линиях электропередач, канализационных сетях, сетях теплоснабжения. Возникновение ЧС на системах ЖКХ возможны по причинам:

износа основного и вспомогательного оборудования теплоисточников более чем на 60%;

ветхости тепловых и водопроводных сетей (износ от 60 до 90%);

халатности персонала, обслуживающего соответствующие объекты и сети;

недофинансирования ремонтных работ.

Выход из строя коммунальных систем может привести к следующим последствиям:

прекращению подачи тепла потребителям и размораживание тепловых сетей;

прекращению подачи холодной воды;

прорывам тепловых сетей;

Взам. инв. №	
Подпись и дата	
Инв. № подл.	

Изм.	Кол. уч.	Лист	№ док.	Подпись	Дата

выходу из строя основного оборудования теплоисточников;

отключению от тепло- и водоснабжения жилых домов.

К основным мероприятиям относятся:

проведение своевременных работ по реконструкции сетей и объектов;

проведение плановых мероприятий по проверке состояния объекта и оборудования;

своевременная замена технологического оборудования на более современное и надежное.

### Техногенные пожары

Среди чрезвычайных ситуаций техногенного характера большая доля приходится на пожары жилых объектов и объектов социально бытового назначения, причинами которых в основном являются нарушения правил пожарной безопасности, правил эксплуатации электрооборудования и неосторожное обращение с огнем.

Для целей пожаротушения на территории проектирования необходима организация пожарного водоема. Маршруты движения к водоемам, предназначенным для забора воды при тушении техногенных пожаров, будут представлены автомобильными дорогами с асфальтовым и грунтовым покрытием.

К основным мероприятиям относятся:

создание финансовых резервов и накопление муниципальных запасов материальных ресурсов;

систематический контроль сроков разработки Паспортов безопасности потенциально-опасных объектов, планов эвакуации людей из зданий в ночное и дневное время;

приведение в надлежащее состояние источников противопожарного водоснабжения, обеспечение проезда к зданиям, сооружениям и открытым водоемам;

очистка площадей, примыкающих к лесной зоне и потенциально-опасным объектам, от мусора, ветхих бесхозных зданий и пр.;

доведение до населения сигналов экстренной эвакуации и порядок действий по ним (пункты сбора, места временного размещения).

Таким образом, риск возникновения ЧС техногенного характера на рассматриваемой территории сравнительно невысок. Вероятность возникновения аварий с тяжелыми последствиями и большим материальным ущербом на объектах является невысокой и не может привести к ЧС территориального масштаба.

Взам. инв. №	
Подпись и дата	
Инв. № подл.	

Изм.	Кол. уч.	Лист	№ док.	Подпись	Дата

## 14.2 Перечень мероприятий по обеспечению пожарной безопасности и по гражданской обороне

### Обеспечение пожарной безопасности

Общие правовые, экономические и социальные основы обеспечения пожарной безопасности в Российской Федерации определяет Федеральный закон от 21.12.1994 № 69-ФЗ "О пожарной безопасности". Подлежит применению постановление Правительства Российской Федерации от 25.04.2012 № 390 "О противопожарном режиме", а также иные нормативные правовые акты. Обеспечение пожарной безопасности достигается путем применения системы пожарной безопасности, под которой понимается совокупность сил и средств, а также мер правового, организационного, экономического, социального и научно-технического характера, направленных на борьбу с пожарами. Основными элементами системы обеспечения пожарной безопасности являются органы государственной власти, органы местного самоуправления, организации, граждане, принимающие участие в обеспечении пожарной безопасности в соответствии с законодательством Российской Федерации.

Основные функции системы обеспечения пожарной безопасности следующие:

нормативное правовое регулирование и осуществление государственных мер в области пожарной безопасности;

создание пожарной охраны и организация ее деятельности;

разработка и осуществление мер пожарной безопасности;

реализация прав, обязанностей и ответственности в области пожарной безопасности;

проведение противопожарной пропаганды и обучение населения мерам пожарной безопасности;

содействие деятельности добровольных пожарных и объединений пожарной охраны, привлечение населения к обеспечению пожарной безопасности;

научно-техническое обеспечение пожарной безопасности;

информационное обеспечение в области пожарной безопасности;

осуществление государственного пожарного надзора и других контрольных функций по обеспечению пожарной безопасности;

производство пожарно-технической продукции;

выполнение работ и оказание услуг в области пожарной безопасности;

лицензирование деятельности (работ, услуг) в области пожарной безопасности и подтверждения соответствия продукции и услуг в области пожарной безопасности;

тушение пожаров и проведение аварийно-спасательных работ;

учет пожаров и их последствий;

Изм. № подл.	Подпись и дата	Взам. инв. №

Изм.	Кол. уч.	Лист	№ док.	Подпись	Дата

установление особого противопожарного режима.

Общие требования для предотвращения пожара можно свести к следующему:

пожар невозможен ни при каких-либо обстоятельствах, если исключается контакт источника загорания с горючим материалом. Если потенциальный источник загорания и горючую среду невозможно полностью исключить из технологического процесса, то данное оборудование или помещение, в котором оно размещено, должно быть надежно защищено автоматическими средствами – аварийное отключение оборудования или сигнализация. Соответственно методы противодействия пожару делятся на уменьшающие вероятность возникновения пожара (профилактические) и на защиту и спасение людей от огня.

Мероприятия, уменьшающие вероятность возникновения пожара:

своевременная очистка территория в пределах противопожарных разрывов от горючих отходов, мусора, тары, опавших листьев, сухой травы и т.п.;

содержание дорог, проездов и подъездов к зданиям, сооружениям, открытым складам, наружным пожарным лестницам и водоисточникам, используемым для целей пожаротушения, исправными и свободными для проезда пожарной техники;

ликвидации незаконных парковок автотранспорта в противопожарных разрывах зданий, сооружений;

немедлительное оповещение подразделения пожарной охраны о закрытии дорог или проездов для их ремонта или по другим причинам, препятствующим проезду пожарных машин, на период закрытия дорог в соответствующих местах должны быть установлены указатели направления объезда или устроены переезды через ремонтируемые участки и подъезды к водоисточникам;

расположение временных строений на расстоянии не менее 15 м от других зданий и сооружений (кроме случаев, когда по другим нормам требуется больший противопожарный разрыв) или у противопожарных стен;

обустройство пожарных резервуаров местного значения, искусственных водоемов для целей пожаротушения (с обустройством подъездных путей и площадок для установки пожарных автомобилей, обеспечивающих возможность забора воды в любое время года) и поддержание их в постоянной готовности;

организаций проверки территории и объектов жилищной сферы, в том числе, ведомственного и частного жилищного фонда.

Предотвращение распространения пожара достигается мероприятиями, ограничивающими площадь, интенсивность и продолжительность горения. К ним относятся:

конструктивные и объемно-планировочные решения, препятствующие распространению опасных факторов пожара по помещению, между помещениями, между группами помещений

Изм. № подл.	Подпись и дата	Взам. инв. №

Изм.	Кол. уч.	Лист	№ док.	Подпись	Дата

различной функциональной пожарной опасности, между этажами и секциями, между пожарными отсеками, а также между зданиями;

ограничение пожарной опасности строительных материалов, используемых в поверхностных слоях конструкций здания, в том числе кровель, отделок и облицовок фасадов, помещений и путей эвакуации;

снижение технологической взрывопожарной и пожарной опасности помещений и зданий; наличие первичных, в том числе автоматических и привозных, средств пожаротушения, сигнализации и оповещение о пожаре.

К профилактическим действиям, уменьшающим вероятность возникновения пожара, также относятся:

изоляция розеток, расположенных в санузлах и на внешних стенах, от влаги и изоляция электропроводки во избежание возникновения короткого замыкания, способного привести к пожару;

установка устройств защитного отключения и автоматических предохранителей;

теплоизоляция газовых и электрических плит от деревянной мебели;

использование пепельниц, зажигание свечей в подсвечниках;

изучение сотрудниками предприятий пожарно-технического минимума.

Защитные действия делятся на защиту человека от высокой температуры (используется термоизолирующая одежда БОП (боевая одежда пожарного) и от зачастую более опасных отравляющих веществ, выделяемых при пожаре в воздух (используются изолирующие противогазы и аппараты на сжатом воздухе, фильтрующие воздух капюшоны по типу противогазов).

Активная борьба с пожаром (тушение пожара) производится огнетушителями различного наполнения, песком и другими негорючими материалами, мешающими огню распространяться и гореть. Для защиты ценных вещей и документов от огня применяются негорючие сейфы.

При принятии архитектурно-планировочных решений с целью дальнейшего развития территории соблюдены следующие условия пожарной безопасности:

обеспечены нормативные противопожарные расстояния между зданиями;

обеспечены подъезды к каждому зданию и сооружению пожарной техники;

за границами проектирования должны быть предусмотрены подъездные площадки 12мх12м с твердым покрытием для забора воды из водоема для пожарных машин;

Для тушения пожара привлекаются техника и работники пожарной части, расположенной на расстоянии не более 3 км – Дежнёвцев, 10, пожарно-спасательная часть №5, 3, отряд ФПС по Архангельской области.

Для объектов обслуживания необходима разработка организационных мероприятий, включающих составление схемы путей эвакуации населения, назначения специалиста,

Взам. инв. №	
Подпись и дата	
Инв. № подл.	

Изм.	Кол. уч.	Лист	№ док.	Подпись	Дата

ответственного за пожарную безопасность, регулярные осмотры сооружений на предмет соблюдения правил пожарной безопасности.

Планировочным решением и в соответствии с требованиями нормативной документации (Приказ МЧС России от 24.04.2013 N 288 (ред. от 30.12.2021); п. 8.3. СП 4.13130.2013) организация пожарных проездов предусмотрена:

для многоквартирной жилой застройки (класса функциональной пожарной опасности Ф1.3 высотой менее 28 м) с одной продольной стороны здания при условии размещения оконных проемов всех помещений или квартир на стороне пожарного подъезда, либо двухсторонней ориентации всех помещений или квартир;

для малоэтажной жилой застройки домами (класса функциональной пожарной опасности Ф1.4, до 3 этажей включительно) на расстояние не более 50 метров.

#### Гражданская оборона

В соответствии с Федеральным законом от 12.02.1998 № 28-ФЗ "О гражданской обороне" гражданская оборона – это система мероприятий по подготовке к защите и по защите населения, материальных и культурных ценностей на территории Российской Федерации от опасностей, возникающих при ведении военных действий или вследствие этих действий, а также при возникновении чрезвычайных ситуаций природного и техногенного характера.

Основными задачами в области гражданской обороны являются:

- обучение населения в области гражданской обороны;
- оповещение населения об опасностях, возникающих при ведении военных действий или вследствие этих действий, а также при возникновении ЧС природного и техногенного характера;
- эвакуация населения, материальных и культурных ценностей в безопасные районы;
- предоставление населению убежищ и средств индивидуальной защиты;
- проведение мероприятий по световой маскировке и другим видам маскировки;
- проведение аварийно-спасательных работ в случае возникновения опасностей для населения при ведении или вследствие военных действий, а также вследствие ЧС;
- первоочередное обеспечение населения, пострадавшего при ведении военных действий или вследствие этих действий, в том числе медицинское обслуживание, оказание первой помощи, срочное предоставление жилья и принятие других необходимых мер;
- борьба с пожарами, возникшими при ведении военных действий или вследствие этих действий;
- обнаружение и обозначение районов, подвергшихся радиоактивному, химическому, биологическому и иному заражению;
- санитарная обработка населения, обеззараживание зданий и сооружений, специальная обработка техники и территорий;

Изм. № подл.	Подпись и дата	Взам. инв. №

Изм.	Кол. уч.	Лист	№ док.	Подпись	Дата

восстановление и поддержание порядка в районах, пострадавших при ведении военных действий или вследствие этих действий, а также вследствие чрезвычайных ситуаций природного и техногенного характера;

срочное восстановление функционирования необходимых коммунальных служб в военное время;

срочное захоронение трупов в военное время;

разработка и осуществление мер, направленных на сохранение объектов, необходимых для устойчивого функционирования экономики и выживания населения в военное время;

обеспечение постоянной готовности сил и средств гражданской обороны.

Систему гражданской обороны составляют:

органы повседневного управления по обеспечению защиты населения;

силы и средства, предназначенные для выполнения задач гражданской обороны;

фонды и резервы финансовых, медицинских и материально-технических средств, предусмотренных на случай чрезвычайной ситуации;

системы связи, оповещения, управления и информационного обеспечения.

С учетом особенностей градостроительного развития территории микрорайона проектом рекомендуется реализация следующих мероприятий гражданской обороны:

#### 1) Организация защитных сооружений

Основным способом защиты населения от современных средств поражения является укрытие его в защитных сооружениях. С этой целью осуществляется планомерное накопление необходимого фонда убежищ и противорадиационных укрытий. Защитные сооружения должны приводиться в готовность для приема укрываемых в сроки, не превышающие 12 часов. Создание фонда защитных сооружений осуществляется заблаговременно, в мирное время, путем комплексного освоения подземного пространства с учетом приспособления и использования его сооружений в интересах защиты населения. Убежища должны обеспечивать защиту укрываемых от расчетного воздействия поражающих факторов ядерного оружия и обычных средств поражения (без учета прямого попадания), бактериальных (биологических) средств (БС), отравляющих веществ (ОВ), а также при необходимости от катастрофического затопления, сильно действующих ядовитых веществ, радиоактивных продуктов при разрушении ядерных энергоустановок, высоких температур и продуктов горения при пожарах. Системы жизнеобеспечения убежищ должны обеспечивать непрерывное пребывание в них расчетного количества укрываемых в течение двух суток. Воздухоснабжение убежищ, как правило, должно осуществляться по двум режимам: чистой вентиляции (1-й режим) и фильтровентиляции (2-й режим). Противорадиационные укрытия должны обеспечивать защиту укрываемых от

Изм. № подл.	Взам. инв. №
	Подпись и дата

Изм.	Кол. уч.	Лист	№ док.	Подпись	Дата



воздействия ионизирующих излучений при радиоактивном заражении (загрязнении) местности и допускать непрерывное пребывание в них расчетного количества укрываемых до двух суток.

#### 2) Мероприятия по защите системы водоснабжения

Для гарантированного обеспечения питьевой водой населения в случае выхода из строя головных сооружений обеспечивающих функционирование системы водоснабжения или заражения источников водоснабжения на территории следует иметь резервуары в целях создания в них не менее 3-х суточного запаса питьевой воды по норме не менее 10 л в сутки на одного человека. Резервуары питьевой воды должны оборудоваться герметическими (защитно-герметическими) люками и приспособлениями для раздачи воды в передвижную тару. Кроме того, необходимо обеспечивать возможность использования систем водоснабжения для целей пожаротушения.

#### 3) Мероприятия по защите системы электроснабжения

Рабочий проект системы электроснабжения проектируемой территории рекомендуется выполнить с учетом обеспечения устойчивого электроснабжения в условиях мирного и военного времени. Схема электрических сетей энергосистем при необходимости должна предусматривать возможность автоматического деления энергосистемы на сбалансированные независимо работающие части. При проектировании систем электроснабжения следует сохранять в качестве резерва мелкие стационарные электростанции, а также учитывать возможность использования передвижных электростанций и подстанций.

#### 4) Мероприятия по защите системы электросвязи и проводного вещания

При проектировании новых автоматических телефонных станций (далее – АТС) рекомендуется предусматривать:

прокладку кабелей межшкафных связей с расчетом передачи части абонентской емкости территории на АТС соседних микрорайонов;

прокладку соединительных кабелей от ведомственных АТС к ближайшим распределительным шкафам городской телефонной сети;

установку на АТС специальной аппаратуры циркулярного вызова и дистанционного управления средствами оповещения гражданской обороны (по заданию местных штабов гражданской обороны).

#### 5) Предотвращение террористических актов

Опасности, связанные с диверсионными актами, могут иметь весьма значительные негативные последствия для жителей микрорайона и персонала организаций, расположенных на его территории. Принципы противодействия терроризму, правовые и организационные основы профилактики терроризма и борьбы с ним, минимизации и (или) ликвидации последствий

Изм. № подл.	Подпись и дата	Взам. инв. №

Изм.	Кол. уч.	Лист	№ док.	Подпись	Дата

проявлений терроризма регламентируются Федеральным законом 06.03.2006 № 35-ФЗ "О противодействии терроризму".

В целях противодействия возможным диверсионным актам предусматривается установка автоматической пожарной сигнализации и освещение территории объектов. В зданиях организованы системы охраны, обеспечивающие безопасность жизнедеятельности людей. В учреждениях назначается ответственное лицо, организующее профилактическую работу по предупреждению терактов и руководящее работами при угрозе теракта и по его ликвидации.

Рекомендуемые зоны оцепления при обнаружении взрывного устройства:

легковой автомобиль – 460 м;

грузовой автомобиль – 1 250 м.

б) Предотвращение и ликвидация последствий природных чрезвычайных ситуаций

При формировании высокого весеннего паводка и образования зон затопления в населенных пунктах.

Оповещение населения в паводковый период необходимо проводить по средствам теле-радиопередач, печати местного значения. Ответственность за эвакуацию и размещения населения, вывозимого из зон затопления возложить на начальников гражданской обороны населенных пунктов, попавших в зону подтопления.

При проведении инженерно-спасательных работ предусмотреть:

разведку районов затопления (подтопления);

оборудования дамб и переходов с перемещением и отсыпкой грунта;

восстановление, ремонт и поддержание дорог и временных маршрутов к местам расселения населения;

восстановление и содержание переправ через водные переправы и оборудование временных причалов и мест посадки для пострадавших.

В зависимости от сложившейся обстановки для ликвидации последствий необходимо привлечь звенья и группы механизации, бульдозерно-экскаваторные и аварийно-технические невоенизированные формирования. Ответственность возложить на начальников служб УБ и УК ГО.

Взаимодействие с другими службами и штабами гражданской обороны

Взаимодействие осуществлять на всех этапах организации и ведения гражданской обороны:

с инженерной службой;

со службами связи;

с медицинской службой по вопросам оказания медицинской и врачебной помощи персоналу и невоенизированным формированиям службы;

Взам. инв. №	
Подпись и дата	
Инв. № подл.	

Изм.	Кол. уч.	Лист	№ док.	Подпись	Дата

с автодорожной службой по вопросам транспортного обеспечения при эвакуации и входе спасательных работ;

с коммунально-технической службой по вопросам аварийно-восстановительных работ на сетях водо-, тепло-, газо-, электроснабжения;

с подразделениями военных частей гражданской обороны по вопросам проведения спасательных и неотложных аварийно-восстановительных работ (СНАВР) в очагах поражения и строительства защитных сооружений.

## 15. ПЕРЕЧЕНЬ МЕРОПРИЯТИЙ ПО ОХРАНЕ ОКРУЖАЮЩЕЙ СРЕДЫ

### Климатические данные и местоположение района строительства

Район строительства - г. Архангельск

Климатические условия - район ПА

Расчетная зимняя температура наружного воздуха -33 °С

Снеговой район - IV

Расчетное значение веса снегового покрова - 2,4 кПа (240кг/м<sup>2</sup>)

Ветровой район - II

Нормативное значение ветрового давления - 0,30 кПа (30 кг/м<sup>2</sup>)

Зона влажности - влажная

### Оценка воздействия на окружающую среду

Основным мероприятием по охране окружающей среды и поддержанию благоприятной санитарно-эпидемиологической обстановки в условиях градостроительного развития территории проектирования является установление зон с особыми условиями использования. Наличие данных зон определяет систему градостроительных ограничений, от которых во многом зависят планировочная структура и условия дальнейшего развития.

На территории проектирования санитарно-защитные зоны не устанавливаются.

Для исключения повреждения ЛЭП, трубопроводов и иных инженерных сооружений (при любом виде их прокладке) устанавливаются следующие охранные зоны:

понижительная станция 110 кВ	— 20 м;
линии электропередач 220 кВ	— 25 м;
линии электропередач 110 кВ	— 20 м;
линии электропередач 6 кВ	— 10 м (5 - СИП);
линии электропередач 0,4 кВ	— 2 м;

Изм. № подл.	Подпись и дата	Взам. инв. №

Изм.	Кол. уч.	Лист	№ док.	Подпись	Дата

кабельные линии электропередач 6-0,4 кВ	— 1 м;
сети самотечной канализации	— 3 м;
сети напорной канализации	— 5 м;
газораспределительный пункт (газгольдер)	— 10 м;
сети газоснабжения	
сжиженный углеводородный газ	— 2 м от оси трубопровода;
природный газ, полипропиленовые трубы	— 3 м и 2 м от оси трубопровода;
сети теплоснабжения	— 5 м;
сети связи	— 2 м;

В охранных зонах запрещается осуществлять любые действия, которые могут нарушить безопасную работу вышеперечисленных объектов, в том числе привести к их повреждению или уничтожению, и (или) повлечь причинение вреда жизни, здоровью граждан и имуществу физических или юридических лиц, а также повлечь нанесение экологического ущерба и возникновение пожаров.

Ограничения на использование территории, связанные с наличием территории объектов культурного наследия федерального, регионального и местного значения, отсутствуют.

На этапе разработки проектно-сметной документации для конкретных объектов капитального строительства, подлежащих к размещению в границах проекта внесения изменений в проект планировки территории надлежит выполнить:

определение основных факторов техногенного воздействия на окружающую среду в период строительства и в период эксплуатации объектов;

оценку воздействия существующих и планируемых к размещению объектов капитального строительства на окружающую среду в период строительства и в период эксплуатации объектов;

расчеты рассеивания загрязнения атмосферного воздуха и физических воздействий на атмосферный воздух (шум, вибрация, электромагнитные поля (ЭМП) и др.) в период строительства и в период эксплуатации объектов;

разработать перечень мероприятий по предотвращению и (или) снижению возможного негативного воздействия намечаемой хозяйственной деятельности на окружающую среду и рациональному использованию природных ресурсов на период строительства и эксплуатации объекта капитального строительства;

перечень и расчет затрат на реализацию природоохранных мероприятий и компенсационных выплат.

Изм. № подл.	Подпись и дата	Взам. инв. №

Изм.	Кол. уч.	Лист	№ док.	Подпись	Дата

## 16. ВЕРТИКАЛЬНАЯ ПЛАНИРОВКА, ИНЖЕНЕРНАЯ ПОДГОТОВКА И ИНЖЕНЕРНАЯ ЗАЩИТА ТЕРРИТОРИИ

Естественный рельеф проектируемой территории практически горизонтальный с малозаметным уклоном.

Вертикальная планировка существующей застройки основана на сохранении опорных точек, которыми являются высотные отметки красных линий, определяющие взаимное высотное расположение всех зданий.

При вертикальной планировке соблюдается требование максимального сохранения естественного рельефа.

Основные мероприятия по инженерной подготовке территорий:

организация рельефа с помощью вертикальной планировки территории – подготовка естественного рельефа местности для размещения зданий и сооружений;

обеспечении транспортных связей;

организация поверхностного стока путём срезок, подсыпок грунта, смягчения уклонов;

организация отвода поверхностного стока воды в систему ливневой канализации путем установки дождеприемных колодцев;

организация отвода грунтовых вод посредством устройства дренажной канализации;

создание рельефа, обеспечивающего беспрепятственный отвод поверхностных вод;

создание допустимых уклонов городских улиц, площадей и переходов;

создание благоприятных условий для размещения зданий и прокладки подземных инженерных сетей;

придание рельефу архитектурной выразительности;

организация системы озеленения городских территорий;

организация освещения городских территорий;

выбор типа покрытий под пешеходные и транспортные трассы;

охрана и улучшение состояния окружающей городской среды.

Все необходимые объекты инженерной инфраструктуры: водопровод, канализация, теплоснабжение, ливневая канализация, электроснабжение, связь расположены в смежных кварталах.

Необходимость реконструкции инженерных сетей будет возможно определить при получении технических условий ресурсоснабжающих организаций при новом строительстве.

Строительство объектов в данном районе проектирования повлечет за собой строительство внутриквартальных инженерных сетей.

Изм. № подл.	Подпись и дата	Взам. инв. №

Изм.	Кол. уч.	Лист	№ док.	Подпись	Дата

Защита территории от опасных геологических процессов предусматривается в соответствии с требованиями СП 116.13330.2012 "Инженерная защита территорий, зданий и сооружений от опасных геологических процессов. Основные положения. Актуализированная редакция СНиП 22-02-2003".

В целях обеспечения инженерной защиты территории от подтопления предусмотрен комплекс мероприятий, обеспечивающих предотвращение подтопления территорий:

пропуск паводковых вод в весенне-осенний период, при половодье;

локальная защита зданий, сооружений, грунтов оснований и защита застроенной территории в целом;

водоотведение;

утилизацию (при необходимости очистки) дренажных вод.

Система инженерной защиты от подтопления является территориально единой, объединяющей все локальные системы отдельных участков и объектов.

Графические материалы представлены листом «Схема вертикальной планировки территории, инженерной подготовки и инженерной защиты территории».

На схеме вертикальной планировки отображены:

граница города Архангельска;

границы зон планируемого размещения объектов капитального строительства;

объекты капитального строительства;

элементы благоустройства;

элементы улично-дорожной сети;

существующие и директивные (проектные) отметки поверхности по осям трасс автомобильных дорог, проезжих частей в местах пересечения улиц и проездов и в местах перелома продольного профиля, существующие и директивные (проектные) отметки других элементов планировочной структуры территории для увязки проектных решений, в том числе со смежными территориями;

Не нашли отражения на схеме вертикальной планировки следующие элементы:

границы зон планируемого размещения объектов капитального строительства, подлежащих выносу из зоны планируемого размещения линейного объекта – отсутствуют;

существующие и директивные (проектные) отметки поверхности по осям трасс железных дорог - не разрабатываются по причине отсутствия в границах проекта планировки железных дорог;

проектные и продольные уклоны, направление продольного уклона, расстояние между точками, ограничивающими участок с продольным уклоном – не разрабатываются,

Изм. № подл.	Взам. инв. №
	Подпись и дата

Изм.	Кол. уч.	Лист	№ док.	Подпись	Дата

предусматриваются в проектно-сметной документации конкретного объекта капитального строительства;

горизонтالي, отображающие проектный рельеф в виде параллельных линий - не разрабатываются, предусматриваются в проектно-сметной документации конкретного объекта капитального строительства;

типовые поперечные профили железных дорог – не разрабатываются по причине отсутствия в границах проекта внесения изменений в проект планировки территории железных дорог.

## 17. ТЕХНИКО-ЭКОНОМИЧЕСКИЕ ПОКАЗАТЕЛИ

Таблица 10 — Техничко-экономические показатели

№ п\п	Наименование	Ед. изм.	Существ. положение	I очередь строительства	Расчетный срок		
1	2	3	4	5	6		
1	Территория в границах проектирования:	га	<b>2,34920</b>	<b>2,34920</b>	<b>2,34920</b>		
2	Площадь застройки, в том числе:	га	<b>0,20312</b>	<b>0,19058</b>	<b>0,19058</b>		
	объекты индивидуального жилищного строительства		0,14621	0,14621	0,14621		
	малоэтажная многоквартирная жилая застройка		–	0,03900	0,03900		
	объекты коммунального обслуживания / в том числе демонтируемые		0,05691 / 0,05154	0,00537	0,00537		
3	Улично-дорожная сеть, в том числе:	га	<b>0,13695</b>	<b>0,22374</b>	<b>0,22374</b>		
	дороги и проезды		0,13695	0,14016	0,14016		
	тротуары		–	0,08358	0,08358		
4	Дворовые территории и территории общего пользования:	га	–	<b>0,12701</b>	<b>0,12701</b>		
	площадки для игр детей		–	0,00867	0,00867		
	площадки для отдыха взрослого населения		–	0,09858	0,09858		
	площадки для занятий спортом и физкультурой		–	0,01516	0,01516		
	площадки для хозяйственных целей		–	0,00460	0,00460		
5	Площадь озеленения	га	<b>2,00913</b>	<b>1,80787</b>	<b>1,80787</b>		
6	Процент озеленения	%	85,5	77,0	77,0		
Изм.	Кол. уч.	Лист	№ док.	Подпись	Дата	57.21 – ППТ.2.ПЗ	Лист
							59

Взам. инв. №

Подпись и дата

Инва. № подл.

7	Процент застройки	%	8,6	8,1	8,1
8	Коэффициент плотности застройки		<b>0,11</b>	<b>0,15</b>	<b>0,15</b>
9	Площадь этажей по внешним размерам здания для определения коэф. плотности застройки (СП 42.13330, Прил. Б, Прим.п.2) в том числе:	кв.м.	2546,6	3410,5	3410,5
10	Плотность населения	чел/га	20	32	32
11	Количество населения	чел	48	74	74
12	Протяженность сетей в части нового строительства	км	Данные отсутствуют		
	канализация	км		0,5	-
	водоснабжение	км		0,5	-
	теплоснабжение	км		0,5	-
	электроснабжение	км		0,5	-

Инов. № подл.	Подпись и дата	Взам. инв. №							Лист
									60
Изм.	Кол. уч.	Лист	№ док.	Подпись	Дата	57.21 – ППТ.2.ПЗ			



## ВЕДОМОСТЬ РАБОЧИХ ЧЕРТЕЖЕЙ

Лист	Наименование	Примечание
1	Ведомость рабочих чертежей	
2	Карта (фрагмент карты) планировочной структуры территорий городского округа М 1:5000	
3	Схема организации движения транспорта и пешеходов. Схема организации улично-дорожной сети М 1:1000	
4	Схема границ зон с особыми условиями использования территорий М 1:1000	
5	Схема использования территории в период подготовки проекта внесения изменений в проект планировки территории М 1:1000	
6	Вариант планировочных и объемно-пространственных решений застройки территорий М 1:1000	
7	Схема вертикальной планировки территории, инженерной подготовки и инженерной защиты территорий М 1:500	

Схема границ территорий объектов культурного наследия не представлена ввиду отсутствия территорий объектов культурного наследия в границах разработки проекта внесения изменений в проект планировки района "Левобережье" муниципального образования "Город Архангельск" в части территории в границах ул. Рейдовой площадью 2,3492 га.

Технические решения, принятые в данном проекте соответствуют требованиям экологических, санитарно-технических и противопожарных норм, действующих на территории РФ, и обеспечивают безопасную для работы и здоровья людей эксплуатацию объекта при соблюдении предусмотренных настоящим проектом мероприятий.

Главный инженер проекта \_\_\_\_\_ Артемьев В.Ф.

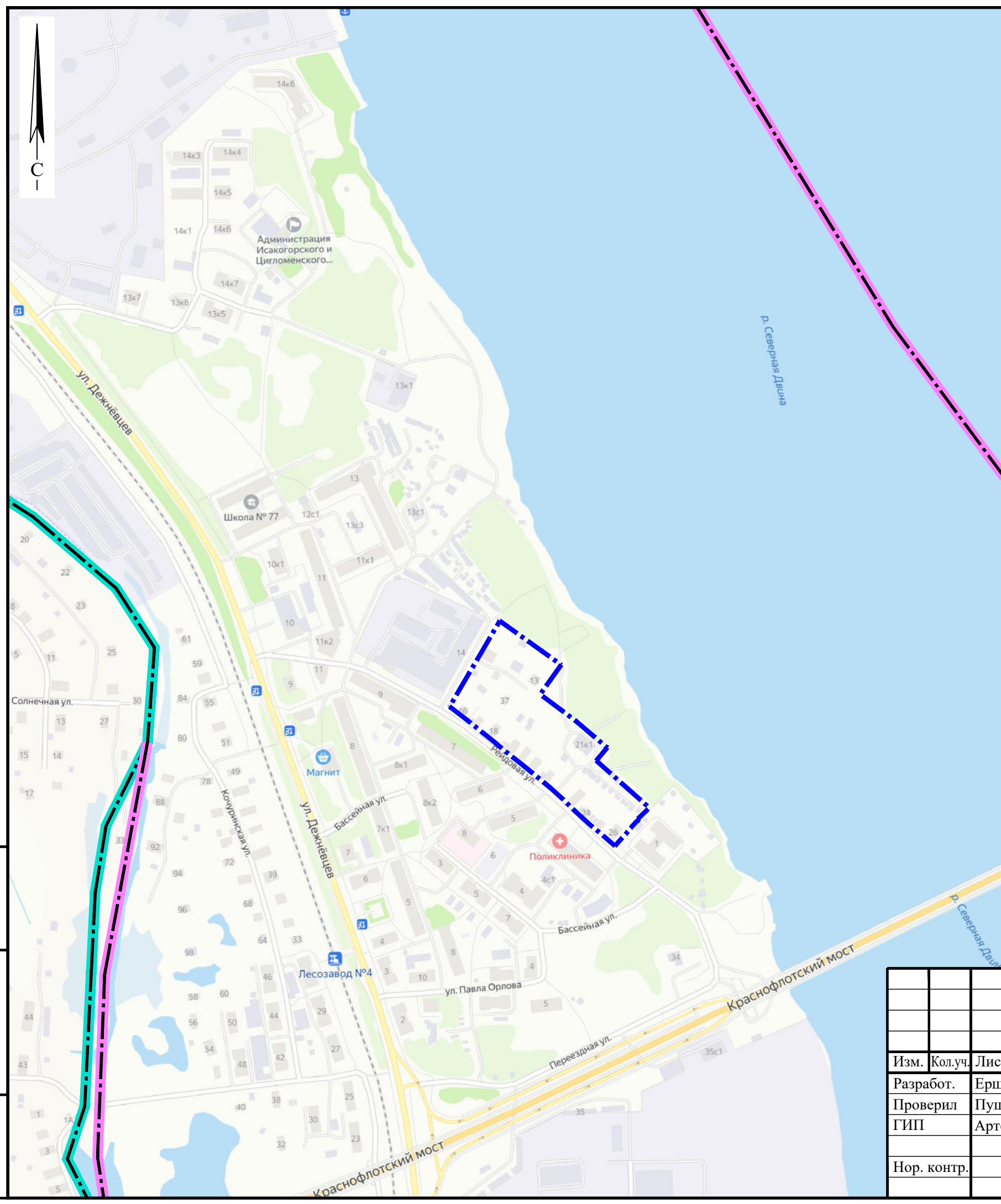


Изм.	Кол.уч.	Лист	№ док	Подпись	Дата	57.21 - ППТ.2			
						Стадия	Лист	Листов	
Разработ.		Ершов		<i>Ершов</i>	17.08.21	Муниципальное образование "Город Архангельск"	П	1	7
Проверил		Пушина		<i>Пушина</i>	17.08.21				
ГИП		Артемьев		<i>Артемьев</i>	17.08.21				
Нор. контр.						Ведомость рабочих чертежей	ООО "АКСК"		

Взам. инв. №

Подп. и дата

Инв. № подл.



Условные обозначения	
На плане	Наименование
Границы	
	Границы элемента планировочной структуры (границы разработки проекта)
	Границы города Архангельска
	Границы округов

Изн. № подл.	Подп. и дата	Взам. инв. №
--------------	--------------	--------------

57.21 - ППТ.2					
Проект внесения изменений в проект планировки района "Левобережье" муниципального образования "Город Архангельск" в части территории в границах ул. Рейдовой площадью 2,3492 га					
Изм.	Кол.уч.	Лист	№ док	Подпись	Дата
Разработ.	Ершов				17.08.21
Проверил	Пушина				17.08.21
ГИП	Артемьев				17.08.21
Нор. контр.					
				Муниципальное образование "Город Архангельск"	Стадия
					Лист
					Листов
				Карта (фрагмент карты) планировочной структуры территорий городского округа М 1:5000	П
					2
				ООО "АКСК"	

**УСЛОВНЫЕ ОБОЗНАЧЕНИЯ**

**ГРАНИЦЫ**

Границы элемента планировочной структуры (границы разработки проекта)

**ОБЪЕКТЫ КАПИТАЛЬНОГО СТРОИТЕЛЬСТВА**

Сохраняемые жилые здания

Проектируемые жилые здания

Сохраняемые нежилые строения

**ОБЪЕКТЫ ТРАНСПОРТНОЙ ИНФРАСТРУКТУРЫ**

Проезды, автостоянки

**ТЕРРИТОРИИ**

Индивидуальной жилой застройки (земельные участки стоят на кадастровом учете)

Индивидуальной жилой застройки (земельные участки не стоят на кадастровом учете, границы участка сформированы по существующим ограждениям)

**БЛАГОУСТРОЙСТВО И ОЗЕЛЕНЕНИЕ**

Внутриквартальной территории

Игровых площадок

Мошение пешеходных пространств

**ЗОНЫ С ОСОБЫМИ УСЛОВИЯМИ ИСПОЛЬЗОВАНИЯ ТЕРРИТОРИИ**

Приаэродромная территория. Третья и пятая подзоны приаэродромной территории

Шестая подзона приаэродромной территории

Береговая полоса

Водоохранная зона

Прибрежная защитная полоса

Рыбоохранная зона

Зона затопления

Зона подтопления

Государственный природный заказник

**УСЛОВНЫЕ ОБОЗНАЧЕНИЯ**

**ОРГАНИЗАЦИЯ ДВИЖЕНИЯ ТРАНСПОРТА И ПЕШЕХОДОВ**

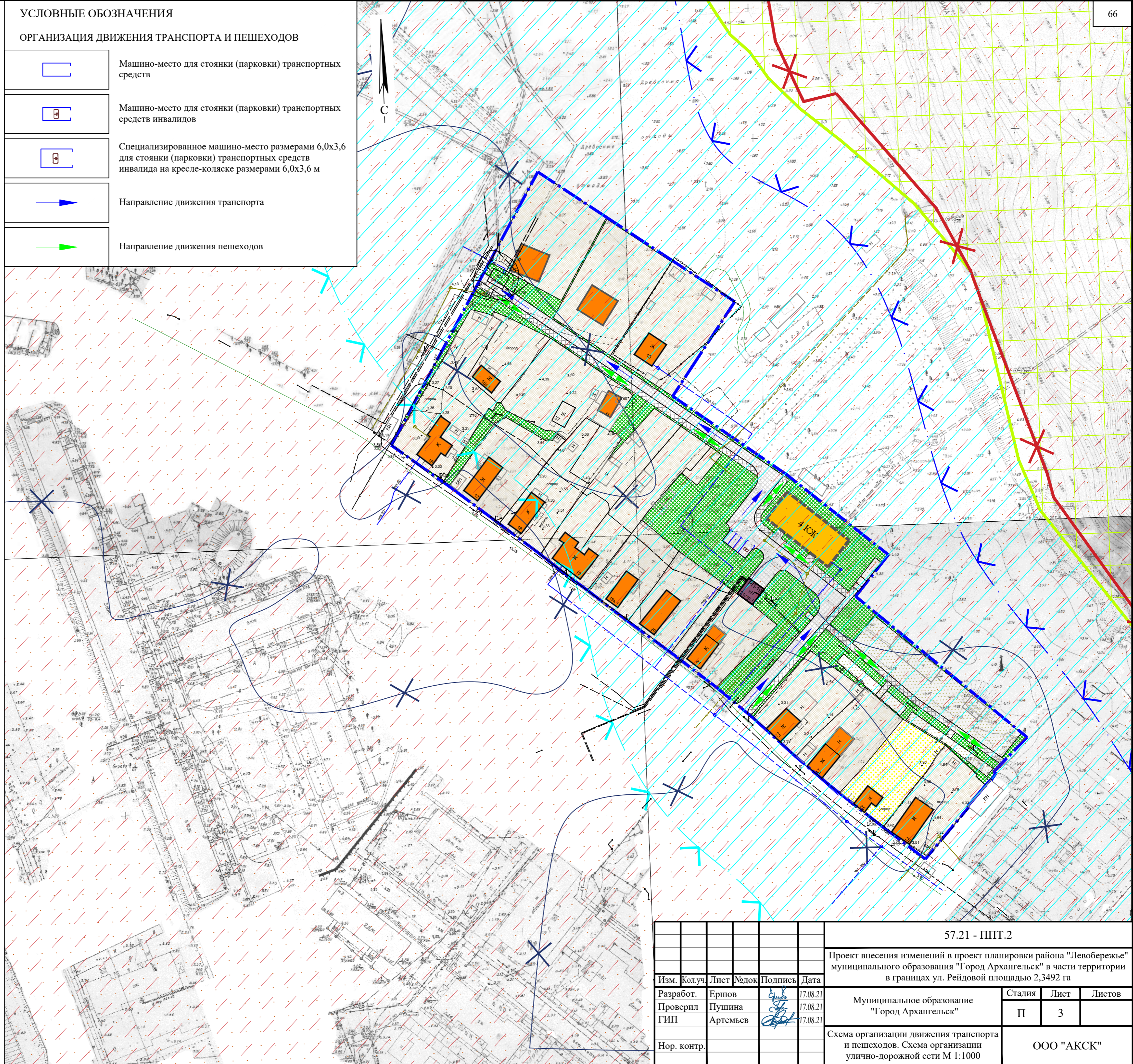
Машино-место для стоянки (парковки) транспортных средств

Машино-место для стоянки (парковки) транспортных средств инвалидов

Специализированное машино-место размерами 6,0x3,6 для стоянки (парковки) транспортных средств инвалида на кресле-коляске размерами 6,0x3,6 м

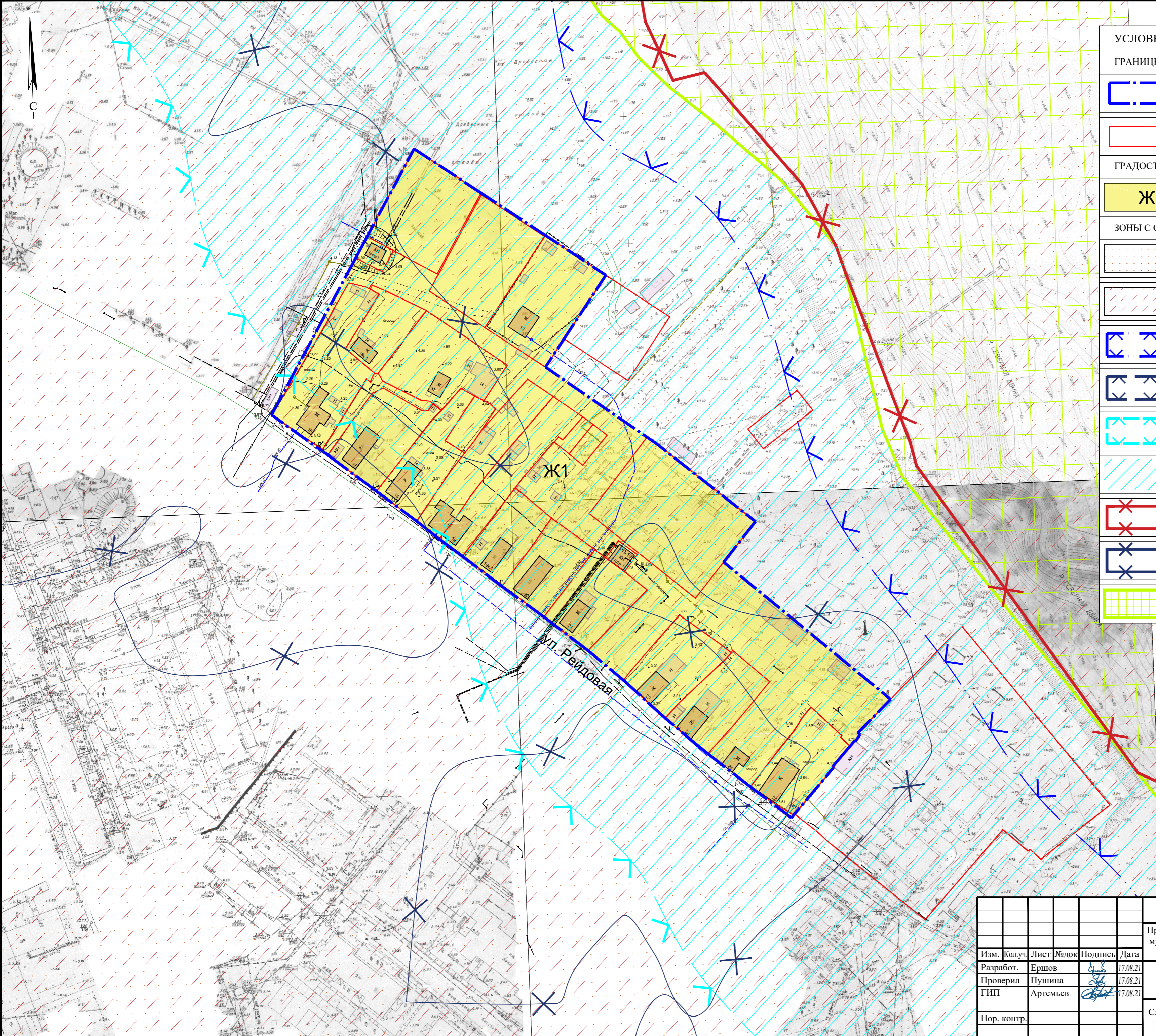
Направление движения транспорта

Направление движения пешеходов



Изм. № подл. Подп. и дата. Взам. инв. №

					57.21 - ППТ.2		
					Проект внесения изменений в проект планировки района "Левобережье" муниципального образования "Город Архангельск" в части территории в границах ул. Рейдовой площадью 2,3492 га		
Изм.	Кол.уч.	Лист	№док	Подпись	Дата		
Разработ.	Ершов			<i>[Signature]</i>	17.08.21	Муниципальное образование "Город Архангельск"	Стадия
Проверил	Пушина			<i>[Signature]</i>	17.08.21	ООО "АКСК"	Лист
ГИП	Артемьев			<i>[Signature]</i>	17.08.21		Листов
Нор. контр.						П	3



**УСЛОВНЫЕ ОБОЗНАЧЕНИЯ**

**ГРАНИЦЫ**

- Границы элемента планировочной структуры (границы разработки проекта)
- Границы земельных участков

**ГРАДОСТРОИТЕЛЬНЫЕ ЗОНЫ**

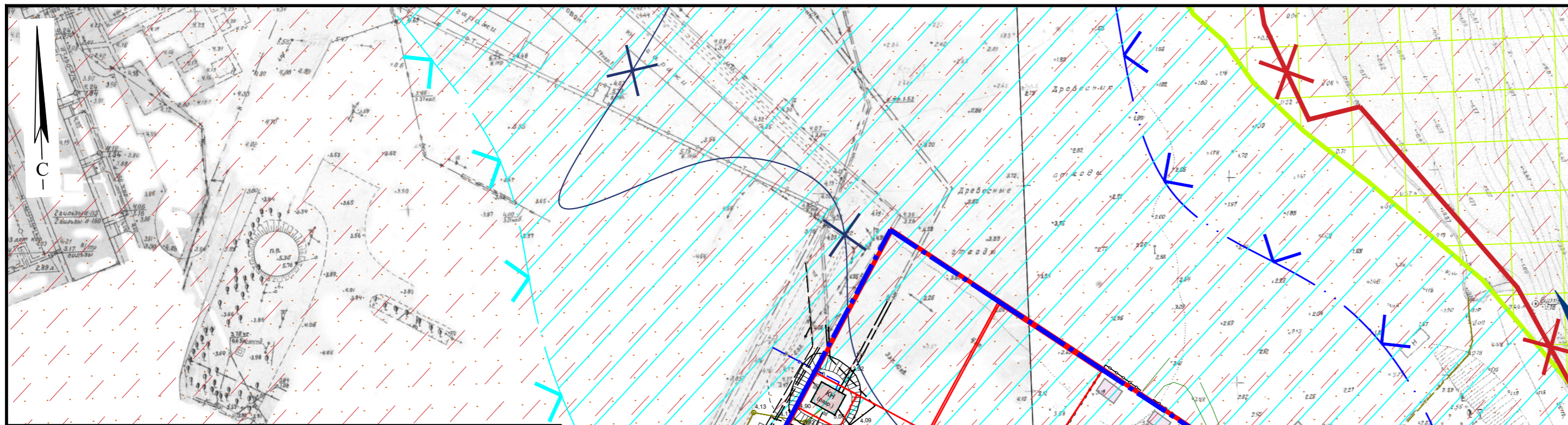
- Ж1** Зона застройки индивидуальными домами (Ж1)

**ЗОНЫ С ОСОБЫМИ УСЛОВИЯМИ ИСПОЛЬЗОВАНИЯ ТЕРРИТОРИИ**

- Приаэродромная территория. Третья и пятая подзоны приаэродромной территории
- Шестая подзона приаэродромной территории
- Береговая полоса
- Водоохранная зона
- Прибрежная защитная полоса
- Рыбоохранная зона
- Зона затопления
- Зона подтопления
- Государственный природный заказник

Изм. № подл. Подп. и дата. Взам. инв. №

					57.21 - ППТ.2				
					Проект внесения изменений в проект планировки района "Левобережье" муниципального образования "Город Архангельск" в части территории в границах ул. Рейдовой площадью 2,3492 га				
Изм.	Кол.уч.	Лист	№ док.	Подпись	Дата	Муниципальное образование "Город Архангельск"	Стадия	Лист	Листов
Разработ.	Ершов				17.08.21		П	4	
Проверил	Пушина				17.08.21				
ГИП	Артемьев				17.08.21				
Нор. контр.						Схема границ зон с особыми условиями использования территорий М 1:1000	ООО "АКСК"		



**УСЛОВНЫЕ ОБОЗНАЧЕНИЯ**

**ГРАНИЦЫ**

- Границы элемента планировочной структуры (границы разработки проекта)
- Красные линии
- Границы земельных участков

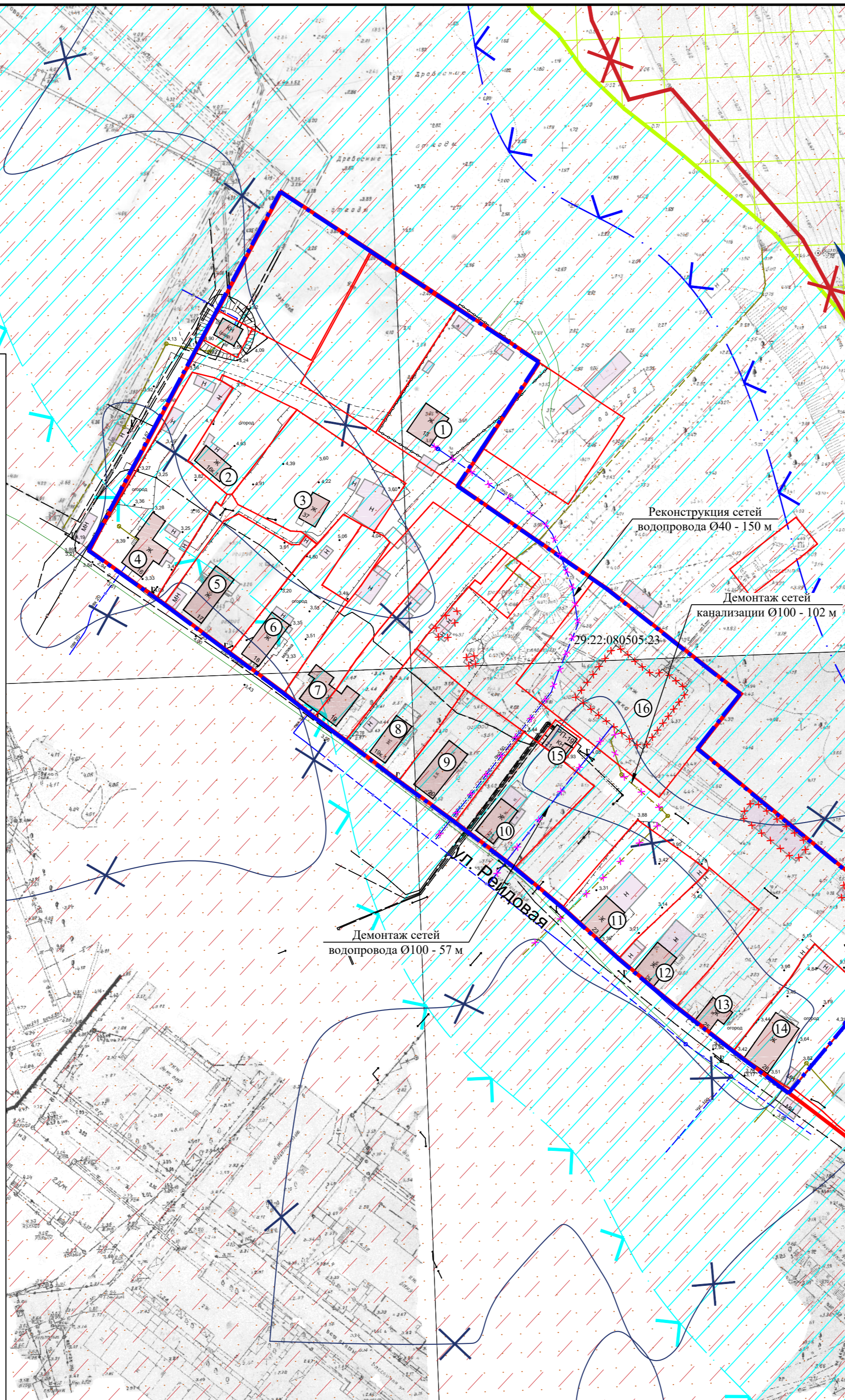
**ОБЪЕКТЫ КАПИТАЛЬНОГО СТРОИТЕЛЬСТВА**

- Ж Жилой дом
- КН Кирпичное нежилое здание
- Н Нежилые строения
- Н Демонтируемое строение
- Демонтируемые, реконструируемые инженерные сети
- ① Экспликационный номер

**ЗОНЫ С ОСОБИМИ УСЛОВИЯМИ ИСПОЛЬЗОВАНИЯ ТЕРРИТОРИИ**

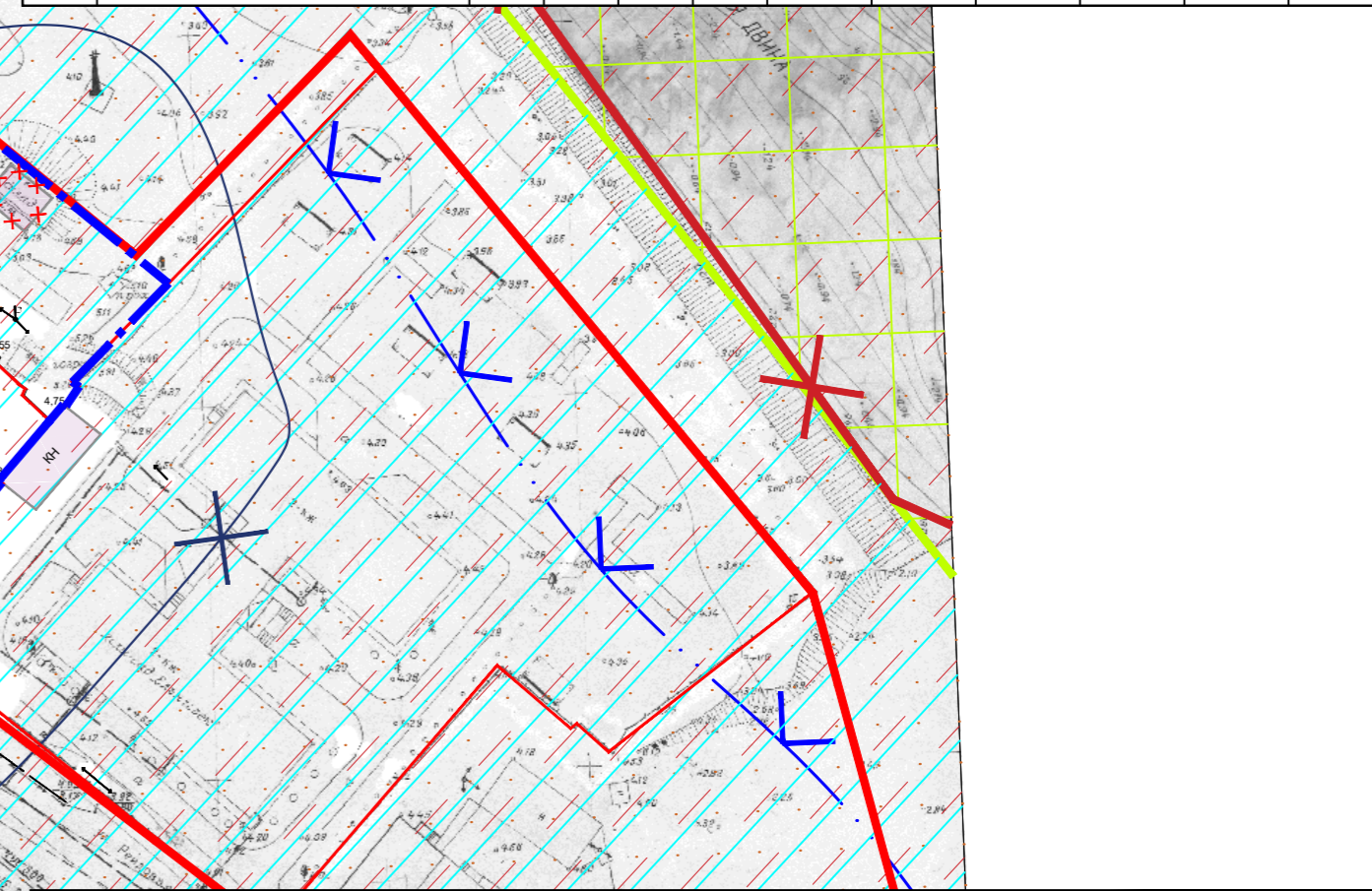
- Приаэродромная территория. Третья и пятая подзоны приаэродромной территории
- Шестая подзона приаэродромной территории
- Береговая полоса
- Водоохранная зона
- Прибрежная защитная полоса
- Рыбоохранная зона
- Зона затопления
- Зона подтопления
- Государственный природный заказник

Изм. № подл. Подп. и дата. Взам. инв. №



**Ведомость существующих и демонтируемых зданий и сооружений**

Номер на плане	Наименование и обозначение	Этажность	Количество			Площадь, м <sup>2</sup>				Строительный объем, м <sup>3</sup>	
			зданий	квартир	всего	застройки		общая		здания	всего
						здания	всего	здания	всего		
<b>Индивидуальное жилищное строительство</b>											
1	Жилой дом	1	1	1	1	79.7	79.7	63.8	63.8	334.7	334.7
2	Жилой дом	1	1	1	1	70.8	70.8	42.2	42.2	297.4	297.4
3	Жилой дом	1	1	1	1	51.3	51.3	38.2	38.2	215.5	215.5
4	Жилой дом	1	1	1	1	129.4	129.4	94.3	94.3	543.5	543.5
5	Жилой дом	1	1	1	1	129.4	129.4	84.6	84.6	543.5	543.5
6	Жилой дом	1	1	1	1	114.7	114.7	75.0	75.0	481.7	481.7
7	Жилой дом	1	1	1	1	145.0	145.0	116.0	116.0	609.0	609.0
8	Жилой дом	1	1	1	1	107.6	107.6	58.6	58.6	451.9	451.9
9	Жилой дом	1	1	1	1	113.4	113.4	90.7	90.7	476.3	476.3
10	Жилой дом	1	1	1	1	111.2	111.2	59.8	59.8	467.0	467.0
11	Жилой дом	1	1	1	1	150.5	150.5	64.2	64.2	632.1	632.1
12	Жилой дом	1	1	1	1	142.2	142.2	64.2	64.2	597.2	597.2
13	Жилой дом	1	1	1	1	54.4	54.4	43.5	43.5	228.5	228.5
14	Жилой дом	1	1	1	1	142.2	142.2	106.6	106.6	597.2	597.2
	Итого		14					1541.8		1001.7	6475.6
<b>Коммунальное обслуживание</b>											
15	Трансформаторная подстанция (РП-19)	1	1	-	-	53.7	53.7	43.0	43.0	241.7	241.7
16	Здание склада коагулянта и аварийно-диспетчерской службы (демонтируемое)	2	1	-	-	515.4	515.4	824.6	824.6	4638.6	4638.6
	Итого		2					569.1		867.6	4880.3



57.21 - ППТ.2

Проект внесения изменений в проект планировки района "Левобережье" муниципального образования "Город Архангельск" в части территории в границах ул. Рейдовой площадью 2,3492 га

Изм.	Кол.уч.	Лист	№ док.	Подпись	Дата
Разработ.	Ершов				17.08.21
Проверил	Пушина				17.08.21
ГИП	Артемьев				17.08.21
Нор. контр.					

Муниципальное образование "Город Архангельск"			Стадия	Лист	Листов
			П	5	
Схема использования территории в период разработки проекта внесения изменений в проект планировки территории М 1:1000			ООО "АКСК"		

Формат А2

**УСЛОВНЫЕ ОБОЗНАЧЕНИЯ**

**ГРАНИЦЫ**

- Границы элемента планировочной структуры (границы разработки проекта)
- Границы земельных участков

**ОБЪЕКТЫ КАПИТАЛЬНОГО СТРОИТЕЛЬСТВА**

- Сохраняемые жилые здания
- Проектируемые жилые здания
- Сохраняемые нежилые строения

**ОБЪЕКТЫ ТРАНСПОРТНОЙ ИНФРАСТРУКТУРЫ**

- Проезды, автостоянки

**ТЕРРИТОРИИ**

- Индивидуальной жилой застройки (земельные участки стоят на кадастровом учете)
- Индивидуальной жилой застройки (земельные участки не стоят на кадастровом учете, границы участка сформированы по существующим ограждениям)

**БЛАГОУСТРОЙСТВО И ОЗЕЛЕНЕНИЕ**

- Внутриквартальной территории
- Игровых площадок
- Мощение пешеходных пространств

**ЗОНЫ С ОСОБЫМИ УСЛОВИЯМИ ИСПОЛЬЗОВАНИЯ ТЕРРИТОРИИ**

- Приаэродромная территория. Третья и пятая подзоны приаэродромной территории
- Шестая подзона приаэродромной территории
- Береговая полоса
- Водоохранная зона
- Прибрежная защитная полоса
- Рыбоохранная зона
- Зона затопления
- Зона подтопления
- Государственный природный заказник
- Машинно-место для стоянки (парковки) транспортных средств
- Машинно-место для стоянки (парковки) транспортных средств инвалидов
- Специализированное машинно-место размерами 6,0x3,6 для стоянки (парковки) транспортных средств инвалида на кресле-коляске размерами 6,0x3,6 м
- Площадка для игр детей дошкольного и младшего школьного возраста
- Площадка для отдыха взрослого населения
- Площадка для занятий спортом и физкультурой
- Площадка для хозяйственных целей
- Площадка с мусорными контейнерами, площадка для сбора твердых бытовых отходов
- Экспликационный номер

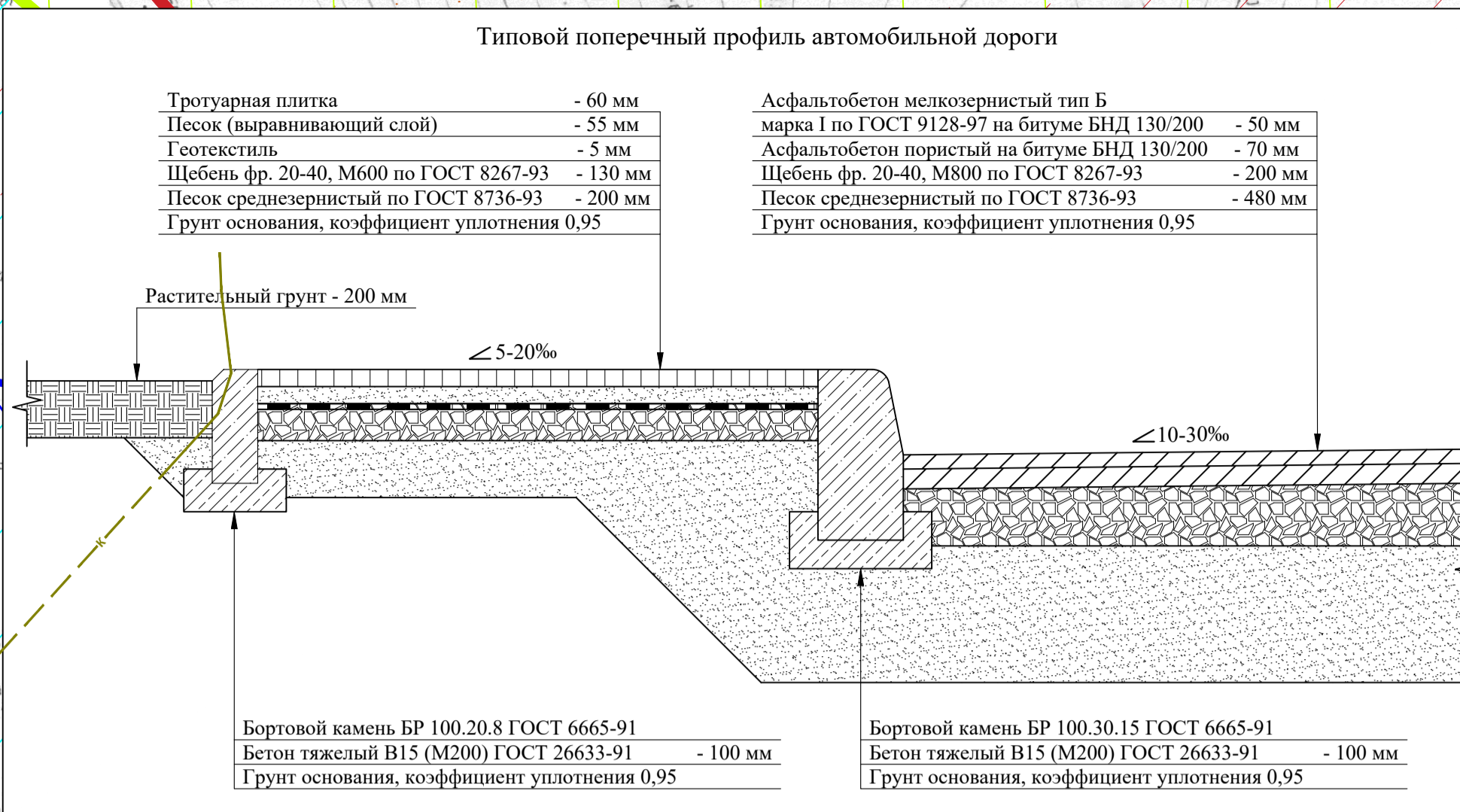
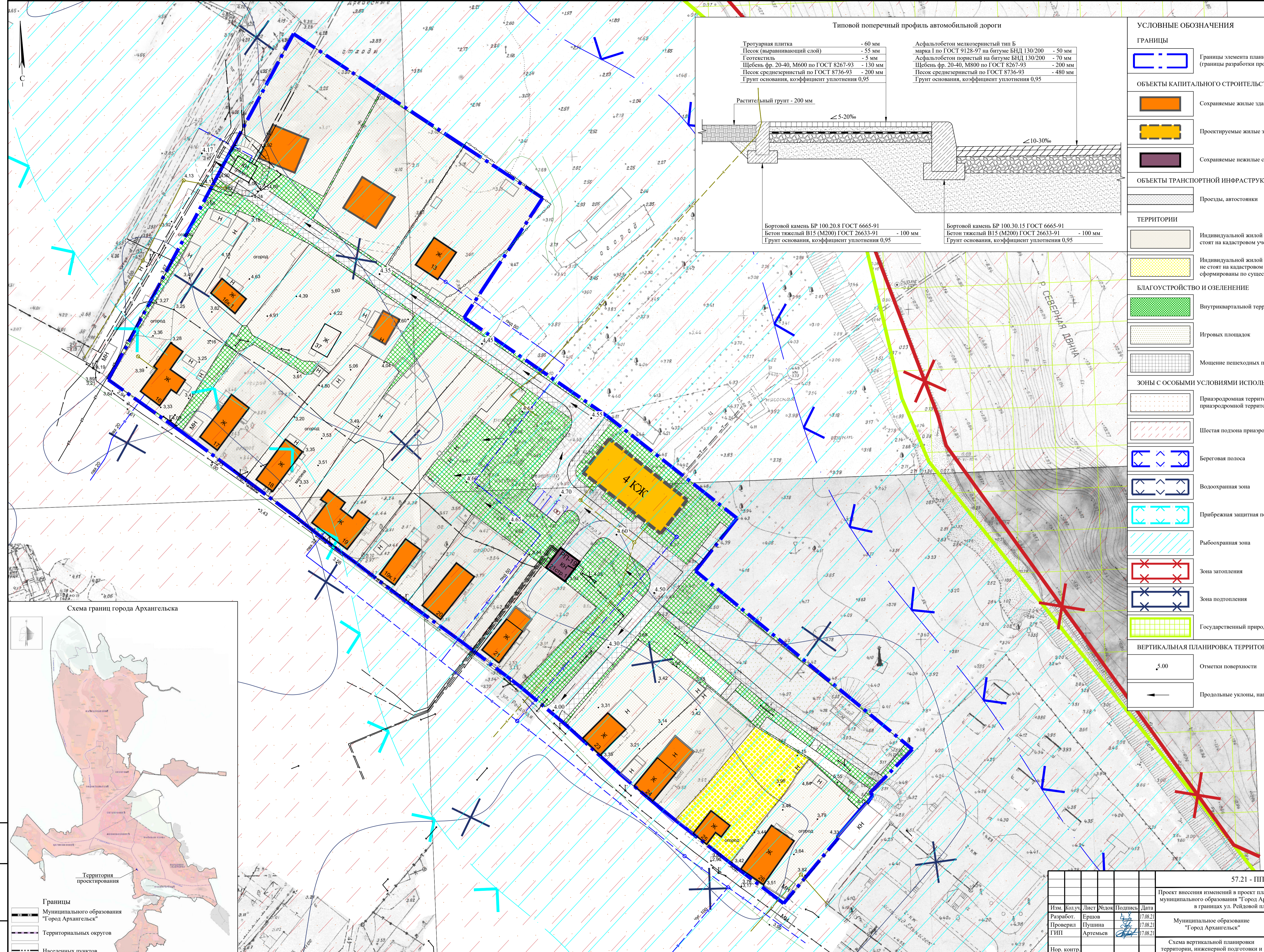
**Ведомость сохраняемых и проектируемых зданий и сооружений**

Номер на плане	Наименование и обозначение	Этажность	Количество			Площадь, м²				Строительный объем, м³	
			зданий	квартир	зданий	застройки		зданий	зданий	зданий	зданий
						зданий	зданий				
<b>Индивидуальное жилищное строительство</b>											
1	Жилой дом	1	1	1	1	127.5	127.5	102.0	102.0	535.5	535.5
2	Жилой дом	1	1	1	1	127.5	127.5	102.0	102.0	535.5	535.5
3	Жилой дом	1	1	1	1	79.7	79.7	63.8	63.8	334.7	334.7
4	Жилой дом	1	1	1	1	70.8	70.8	42.2	42.2	297.4	297.4
5	Жилой дом	1	1	1	1	51.3	51.3	38.2	38.2	215.5	215.5
6	Жилой дом	1	1	1	1	129.4	129.4	94.3	94.3	543.5	543.5
7	Жилой дом	1	1	1	1	129.4	129.4	84.6	84.6	543.5	543.5
8	Жилой дом	1	1	1	1	114.7	114.7	75.0	75.0	481.7	481.7
9	Жилой дом	1	1	1	1	145.0	145.0	116.0	116.0	609.0	609.0
10	Жилой дом	1	1	1	1	107.6	107.6	58.6	58.6	451.9	451.9
11	Жилой дом	1	1	1	1	113.4	113.4	90.7	90.7	476.3	476.3
12	Жилой дом	1	1	1	1	111.2	111.2	59.8	59.8	467.0	467.0
13	Жилой дом	1	1	1	1	150.5	150.5	64.2	64.2	632.1	632.1
14	Жилой дом	1	1	1	1	142.2	142.2	64.2	64.2	597.2	597.2
15	Жилой дом	1	1	1	1	54.4	54.4	43.5	43.5	228.5	228.5
16	Жилой дом	1	1	1	1	142.2	142.2	106.6	106.6	597.2	597.2
	<b>Итого</b>		16				1796.8		1205.7		7546.6
<b>Малоэтажная многоквартирная жилая застройка</b>											
17	Жилой дом	4	1	-	-	390.0	390.0	1248.0	1248.0	4992.0	4992.0
	<b>Итого</b>		1				390.0		1248.0		4992.0
<b>Коммунальное обслуживание</b>											
18	Трансформаторная подстанция (РП-19)	1	1	-	-	53.7	53.7	43.0	43.0	241.7	241.7
	<b>Итого</b>		1				53.7		43.0		241.7



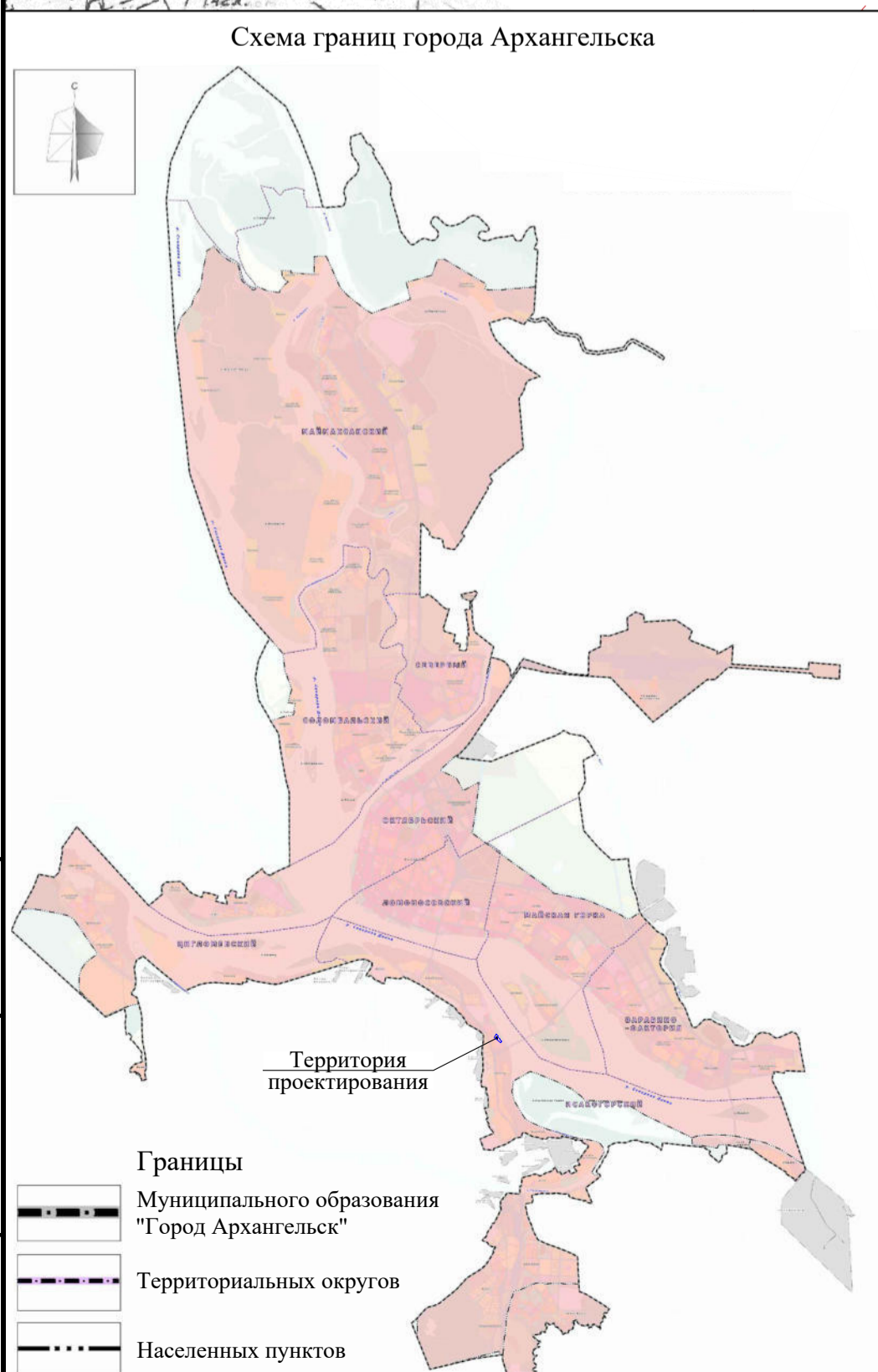
Изм. № подл. Подп. и дата. Взам. инв. №

57.21 - ППТ.2						Проект внесения изменений в проект планировки района "Левобережье" муниципального образования "Город Архангельск" в части территории в границах ул. Рейдовой площадью 2,3492 га			
Изм.	Кол.уч.	Лист	Фол.	Подпись	Дата	Муниципальное образование "Город Архангельск"	Стдия	Лист	Листов
Разработ.	Ершов	8		17.08.21			П	6	
Проверил	Пушина	8		17.08.21					
ГИП	Аргемьев	8		17.08.21					
Нор. контр.						Вариант планировочных и объемно-пространственных решений застройки территории М 1:1000	ООО "АКСК"		



### УСЛОВНЫЕ ОБОЗНАЧЕНИЯ

ГРАНИЦЫ	
	Границы элемента планировочной структуры (границы разработки проекта)
ОБЪЕКТЫ КАПИТАЛЬНОГО СТРОИТЕЛЬСТВА	
	Сохраняемые жилые здания
	Проектируемые жилые здания
	Сохраняемые нежилые строения
ОБЪЕКТЫ ТРАНСПОРТНОЙ ИНФРАСТРУКТУРЫ	
	Проезды, автостоянки
ТЕРРИТОРИИ	
	Индивидуальной жилой застройки (земельные участки стоят на кадастровом учете)
	Индивидуальной жилой застройки (земельные участки не стоят на кадастровом учете, границы участка сформированы по существующим ограждениям)
БЛАГОУСТРОЙСТВО И ОЗЕЛЕНЕНИЕ	
	Внутриквартальной территории
	Игровых площадок
	Мошение пешеходных пространств
ЗОНЫ С ОСОБЫМИ УСЛОВИЯМИ ИСПОЛЬЗОВАНИЯ ТЕРРИТОРИИ	
	Природоохранная территория. Третья и пятая подзоны природоохранной территории
	Шестая подзона природоохранной территории
	Береговая полоса
	Водоохранная зона
	Прибрежная защитная полоса
	Рыбоохранная зона
	Зона затопления
	Зона подтопления
	Государственный природный заказник
ВЕРТИКАЛЬНАЯ ПЛАНИРОВКА ТЕРРИТОРИИ	
	Отметки поверхности
	Продольные уклоны, направление продольного уклона



57.21 - ППТ.2					Проект внесения изменений в проект планировки района "Левобережье" муниципального образования "Город Архангельск" в части территории в границах ул. Рейдовой площадью 2,3492 га				
Изм.	Кол.уч.	Лист	Вексл.	Подпись	Дата	Муниципальное образование "Город Архангельск"	Стандия	Лист	Листов
Разработ.	Ершов	8/5			17.08.21		П	7	
Проверил	Пушина				17.08.21				
ГИП	Аргемьев				17.08.21				
Нор. контр.									

Схема вертикальной планировки территории, инженерной подготовки и инженерной защиты территорий М 1:500

ООО "АКСК"